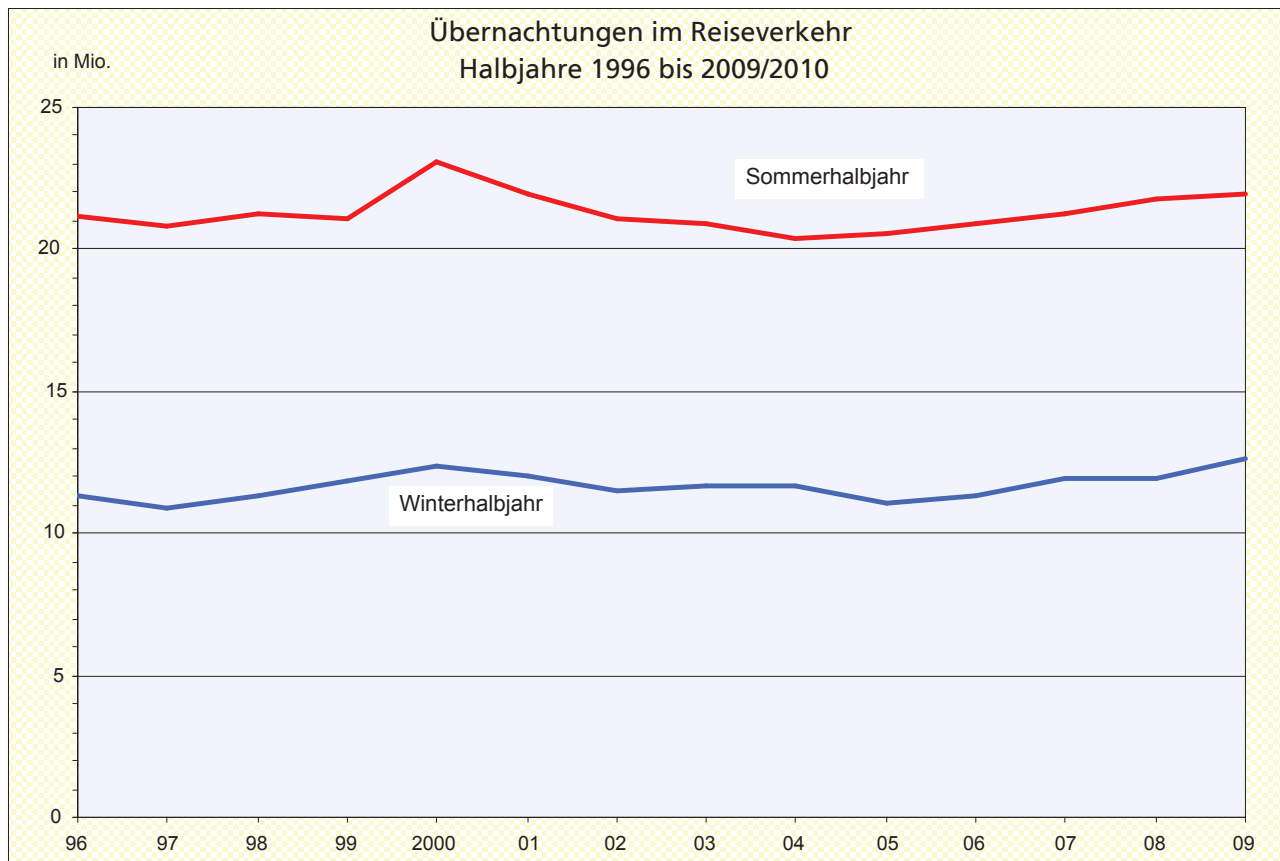


Statistische Berichte Niedersachsen

Landesbetrieb für Statistik und
Kommunikationstechnologie
Niedersachsen



G IV1 - hj 2 / 2009
(zugl. G IV1-m 4 / 2010)

Gäste und Übernachtungen im Reiseverkehr

April 2010 und Winterhalbjahr 2009/2010



Niedersachsen

Auskünfte:

Zentrale Informationsstelle Tel. 0511 9898 - 1134
Fax 0511 9898 - 4132

Herausgeber:

Landesbetrieb für Statistik und Kommunikationstechnologie Niedersachsen (LSKN)

V.i.S.d.P.: Dr. Christoph Lahmann

Zu beziehen durch: LSKN - Schriftenvertrieb -,

Postfach 91 07 64, 30427 Hannover,

Dienstgebäude Göttinger Chaussee 76

Tel. 0511 9898 - 3166, Fax 0511 9898 - 4133

E-mail: vertrieb@lskn.niedersachsen.de

Internet: www.lskn.niedersachsen.de

Erschienen im August 2010

© Landesbetrieb für Statistik und Kommunikationstechnologie Niedersachsen, Hannover 2010.
Vervielfältigung und Verbreitung auch auszugsweise mit Quellenangabe gestattet.

Inhalt

	Seite
Allgemeine Angaben zur Statistik	4
Fachlich Verantwortliche.....	8
Schlüsselnummern der Kur- und Erholungsorte und prädikatisierter Gemeindeteile nach Gemeinden in Niedersachsen	9
Übersichtskarten der Kur- und Erholungsorte in Niedersachsen und Reisegebiete Niedersachsens	11
Tabellenteil	
1. Ankünfte, Übernachtungen und Aufenthaltsdauer der Gäste in Beherbergungsstätten in Niedersachsen nach Herkunftsländern	13
2. Ankünfte, Übernachtungen und Aufenthaltsdauer der Gäste in Beherbergungsstätten nach Regionalgliederung (Gemeinden) und zusammengefassten Gästegruppen	14
3. Beherbergungsstätten, Gästebetten und Kapazitätsauslastung in Heil- und Seebädern zus., übrigen Gemeinden zus. und Niedersachsen.....	20
4. Ankünfte, Übernachtungen und Aufenthaltsdauer der Gäste in Beherbergungsstätten nach Reisegebieten, Betriebsarten und zusammengefassten Gästegruppen	21
5. Ankünfte, Übernachtungen und Aufenthaltsdauer der Gäste auf Campingplätzen in Niedersachsen nach Herkunftsländern	35

Allgemeine Angaben zur Statistik

Unter **Beherbergung im Reiseverkehr** versteht man die Unterbringung von Personen, die sich vorübergehend an einem anderen Ort als ihrem gewöhnlichen Wohnsitz aufhalten (Reisende). Ein Aufenthalt gilt — in Anlehnung an die melderechtlichen Vorschriften (§ 16 Abs. 1 Melderechtsrahmengesetz vom 18.8.1980, BGBl. I S. 1429 ff.) – dann als „vorübergehend“, wenn er die Dauer von zwei Monaten im Allgemeinen nicht überschreitet. Eine Unterbringung wird bis zu einem Aufenthalt von max. einem Jahr berücksichtigt. Der vorübergehende Ortswechsel kann durch Urlaub und Freizeit, aber auch durch die Wahrnehmung privater und geschäftlicher Kontakte, den Besuch von Tagungen und Fortbildungsveranstaltungen, Maßnahmen zur Wiederherstellung der Gesundheit oder sonstige Gründe veranlasst sein.

Die Erhebung erstreckt sich auf Betriebe und fachliche Betriebsteile, die nach Zweck und Einrichtung dazu dienen, mehr als acht Gäste gleichzeitig vorübergehend zu beherbergen. Für Campingplätze gilt die Berichtspflicht, wenn sie mindestens drei Stellplätze im Urlaubscamping anbieten. Einbezogen sind danach die Gruppen 55.1 Hotellerie und 55.2 Sonstiges Beherbergungsgewerbe im Abschnitt H (Gastgewerbe) der EU-einheitlichen Wirtschaftszweigsystematik NACE sowie Vorsorge- und Rehabilitationskliniken (WZ 85.11.3).

Erhebungseinheit ist die fachliche örtliche Einheit.

Rechtsgrundlagen:

1. **EU-Recht:** Richtlinie 95/57/EG des Rates vom 23. November 1995 über die Erhebung statistischer Daten im Bereich Tourismus (ABl. EG Nr. L 291 S. 32), in seiner jeweils geltenden Fassung,
2. **Bundesrecht:** Gesetz zur Neuordnung der Statistik über die Beherbergung im Reiseverkehr (Beherbergungsstatistikgesetz – BeherbStatG) vom 22. Mai 2002 (BGBl. I S. 1642), geändert durch Artikel 8a des Gesetzes vom 21. Juni 2005 (BGBl. I S. 1666) in Verbindung mit dem Bundesstatistikgesetz (BStatG) vom 22. Januar 1987 (BGBl. I S. 462, 565), in seiner jeweils geltenden Fassung.

Die erhobenen Einzelangaben werden nach § 16 BStatG grundsätzlich geheim gehalten. Nur in ausdrücklich gesetzlich geregelten Ausnahmefällen dürfen Einzelangaben übermittelt werden. Nach § 16 Abs. 6 BStatG ist es möglich, den Hochschulen oder sonstigen Einrichtungen mit der Aufgabe unabhängiger wissenschaftlicher Forschung für die Durchführung wissenschaftlicher Vorhaben Einzelangaben dann zur Verfügung zu stellen, wenn diese so anonymisiert sind, dass sie nur mit einem unverhältnismäßig großen Aufwand an Zeit, Kosten und Arbeitskraft dem Befragten oder Betroffenen zugeordnet werden können. Die Pflicht zur Geheimhaltung besteht auch für Personen, die Empfänger von Einzelangaben sind. Die Namen und Adressen der Befragten werden in keinem Fall an Dritte weitergegeben.

Zweck und Ziele der Statistik

Erhebungsinhalte

Erhebungsmerkmale der Monaterhebung im Tourismus sind die Ankünfte und Übernachtungen von Gästen; bei Gästen, deren Wohnsitz oder gewöhnlicher Aufenthalt außerhalb Deutschlands liegt, werden diese Angaben auch in der Unterteilung nach Herkunftsländern erfasst. Erhoben werden auch die angebotenen Gästebetten bzw. bei Campingplätzen die Stellplätze sowie bei Betrieben der Hotellerie zusätzlich die Anzahl Gästezimmer am 31.07. des Jahres.

Zweck der Statistik

Zweck der monatlichen Erhebung im Tourismus ist zum einen die kurzfristige Information über die konjunkturelle Entwicklung im Beherbergungsgewerbe. Darüber hinaus liefert sie aber auch Informationen über Strukturen des Inlandstourismus. Ihre Ergebnisse dienen als Grundlage für tourismuspolitische Entscheidungen, für infrastrukturelle Planungen sowie für Maßnahmen der Tourismuswerbung und der Marktforschung. Mit den aus der Monaterhebung im Tourismus gewonnenen Ergebnissen werden gleichzeitig Teile der aus der EG-Tourismusstatistik-Richtlinie resultierenden Datenverpflichtungen erfüllt.

Hauptnutzer der Statistik

Als Hauptnutzer der Tourismusstatistik sind die für den Tourismus zuständigen Ministerien des Bundes und der Länder zu nennen, ferner die Deutsche Bundesbank sowie die Europäische Kommission. Wichtige Nutzer sind darüber hinaus lokale, regionale und nationale Fremdenverkehrsorganisationen sowie Verbände und Interessenvertretungen des Tourismusbereiches.

Einbeziehung der Nutzer

Die Interessen der Hauptnutzer finden auf verschiedenen Wegen Berücksichtigung: Die von Seiten der Ministerien gewünschten Veränderungen im bestehenden Erhebungsprogramm lassen sich auf nationaler wie auch auf europäischer Ebene durch Gesetzesänderungen oder Änderungen entsprechender europäischer Rechtsakte umsetzen. Darüber hinaus sind die Bundesministerien, die Statistischen Ämter der Länder, die kommunalen Spitzenverbände sowie Vertreter aus Wirtschaft und Wissenschaft im Statistischen Beirat vertreten, der nach § 4 BStatG das Statistische Bundesamt in Grundsatzfragen berät. Fachspezifische Fragen oder Anregungen werden dabei in den vom Statistischen Beirat eingesetzten Fachausschuss „Tourismusstatistik“ eingebracht. Neben den institutionalisierten Gremien steht die Tourismusstatistik in einem fortwährenden Dialog mit den wichtigsten Tourismusverbänden.

Erhebungsmethodik

Art der Datengewinnung

Die Daten werden im Rahmen einer schriftlichen Befragung erhoben. Für die Erhebung besteht Auskunftspflicht. Auskunftspflichtig sind die Inhaber(-innen) oder Leiter(-innen) der Betriebe.

Erhebungsinstrumente und Berichtsweg

Als Erhebungsinstrumente werden Papier- und Internet-Fragebogen verwendet. Die Erhebung erfolgt entweder postalisch, per Fax oder über gesicherte Internet-Verbindungen (Online-Meldung IDEV, <https://www.idev.nrw.de>). Sie wird dezentral von den Statistischen Ämtern der Länder durchgeführt. Aus den Ergebnissen der Statistischen Landesämter stellt das Statistische Bundesamt die Bundesergebnisse zusammen.

Belastung der Auskunftspflichtigen

Die Belastung der Betriebe des Beherbergungsgewerbes wird sowohl durch die Abschneidegrenze bei der Berichtspflicht als auch durch den sehr beschränkten Umfang des Merkmalskataloges in Grenzen gehalten. Darüber hinaus steht den Auskunftspflichtigen die Möglichkeit offen, online zu melden. Schließlich werden zurzeit Verfahren entwickelt, mit deren Hilfe die zu liefernden Angaben automatisch aus den vorhandenen Buchungssystemen extrahiert werden können.

Genauigkeit

Qualitative Gesamtbewertung der Genauigkeit

Die Ergebnisse der Monaterhebung im Tourismus sind für den Bereich der Beherbergung ab der Abschneidegrenze als sehr genau einzustufen, da alle Betriebe total erfasst werden.

Auswirkungen der Abschneidegrenze

Die von der Erhebung ausgenommenen Kleinbeherbergungsstätten mit weniger als neun Betten dürften von der Zahl her die Betriebe mit neun oder mehr Betten sogar übertreffen. Ihr Gewicht bei den in der Erhebung erfassten Merkmalen ist aber wesentlich geringer anzusetzen. Dies gilt in besonderem Maße für die beiden Merkmale „Gästekünfte“ und „Übernachtungen“. Vergleiche mit Ergebnissen von nachfrageseitigen Erhebungen über das Reiseverhalten sowie Angaben über Kleinbeherbergungsstätten (mit weniger als neun Betten), die auf landesrechtlicher Grundlage in den Ländern Rheinland-Pfalz und Bayern erhoben werden, legen den Schluss nah, dass der Anteil der Übernachtungen, die auf Grund der Abschneidegrenze nicht erfasst werden, im Bundesdurchschnitt unter 20 Prozent liegen dürfte. Der Anteil der Gäste in diesen Kleinbeherbergungsstätten ist auf Grund der in diesen Betrieben üblicherweise längeren durchschnittlichen Aufenthaltsdauer noch deutlich niedriger zu veranschlagen.

Fehler durch nicht oder nicht rechtzeitig abgegebene Meldungen

Falls berichtspflichtige Betriebe nicht oder verspätet melden, werden die fehlenden Angaben maschinell eingeschätzt, um zum festgesetzten Termin ein Gesamtergebnis ausweisen zu können. Die Schätzungen basieren auf den bereits vorliegenden Angaben der Betriebe, die zum gleichen Wirtschaftszweig gehören.

Aus den Schätzungen ergibt sich die Notwendigkeit zu Rückkorrekturen. Sobald zu einem späteren Zeitpunkt die Originalmeldungen der geschätzten Betriebe eingehen, werden die Schätzwerte durch Originalwerte ersetzt. Außerdem können auch Unternehmen selbst bereits gemeldete Werte nachträglich korrigieren. Das Aufbereitungssystem ist so eingerichtet, dass Rückkorrekturen jeweils nur im Berichtsjahr und dem Vorjahr möglich sind. Die Monatsergebnisse eines Berichtsjahres bekommen insofern nach der Bearbeitung des Monats Dezember des **Folgejahres** jeweils endgültigen Charakter.

Tabellen und Veröffentlichungen

Daten für Campingplätze werden getrennt nachgewiesen. Alle weiteren Ergebnisse beziehen sich auf Betriebsarten, die als „Beherbergungsstätten“ zusammengefasst sind.

Die Ergebnisse der Monaterhebung im Tourismus werden ausschließlich online veröffentlicht. Sie können über folgende Fundstellen **kostenfrei** abgerufen werden:

Basisdaten:

http://www.nls.niedersachsen.de/html/basisdaten_niedersachsen.html

Kostenfreier Download von Veröffentlichungen:

<http://www.nls.niedersachsen.de/html/veroeffentlichungen.html>

- Statistische Berichte Niedersachsen
- G Handel, Tourismus, Gastgewerbe
- G IV Tourismus, Gastgewerbe

Lange Reihen zu Gästen und Übernachtungen und Kapazitätsangaben der Betriebe:

<http://www.lskn.niedersachsen.de>

Auswahl über Online-Datenbank, weiter ohne Anmeldung, Statistische Erhebung, Merkmalsgruppe 735

Betriebsarten mit WZ-Schlüssel nach der Klassifikation der Wirtschaftszweige, Ausgabe 2008

Beherbergung im Reiseverkehr umfasst die kurzzeitige Beherbergung von Besuchern und anderen Reisenden. Einige Einheiten gewähren nur Unterkunft, während andere auch Mahlzeiten und/oder Freizeitaktivitäten anbieten.

Hotels (55101):

Diese Unterklasse umfasst die meist kurzzeitige (tage- oder wochenweise) Beherbergung von Gästen.

Sie umfasst die Unterbringung in jedermann zugänglichen möblierten Unterkünften wie Gästezimmern und Suiten. Die hier eingeordneten Einheiten bieten tägliches Bettenmachen und Reinigen der Zimmer, verfügen über ein – auch für Passanten zugängliches – Restaurant und bieten eine Reihe von zusätzlichen Dienstleistungen wie die Bereitstellung von Parkplätzen, Textilreinigung, Schwimmbädern, Trainings- und Erholungseinrichtungen, Versammlungs- und Konferenzräumen an.

In dieser Unterklasse sind enthalten: Hotels, Ferienhotels, Suite-/Apartmenthotels.

Hotels garnis (55102):

Diese Unterklasse umfasst die meist kurzzeitige (tage- oder wochenweise) Beherbergung von Gästen. Sie umfasst die Unterbringung in jedermann zugänglichen möblierten Unterkünften wie Gästezimmern und Suiten. Die hier eingeordneten Einheiten bieten tägliches Bettenmachen und Reinigen der Zimmer, sowie ggf. eine Reihe von zusätzlichen Dienstleistungen wie die Bereitstellung von Parkplätzen, Textilreinigung, Schwimmbädern, Trainings- und Erholungseinrichtungen, Versammlungs- und Konferenzräumen an. Die hier zu klassifizierenden Einheiten verfügen nicht über ein Restaurant und bieten höchstens Frühstück an.

Gasthöfe (55103):

Diese Unterklasse umfasst die meist kurzzeitige (tage- oder wochenweise) Beherbergung von Gästen. Sie umfasst die Unterbringung in jedermann zugänglichen möblierten Unterkünften wie Gästezimmern. Die hier eingeordneten Einheiten bieten tägliches Bettenmachen und Reinigen der Zimmer an und verfügen neben dem – auch für Passanten zugänglichen – Gastraum in der Regel nicht über weitere Aufenthaltsräume.

Pensionen (55104):

Diese Unterklasse umfasst die meist kurzzeitige (tage- oder wochenweise) Beherbergung von Gästen. Sie umfasst die Unterbringung in jedermann zugänglichen möblierten Unterkünften wie Gästezimmern. Die hier eingeordneten Einheiten bieten tägliches Bettenmachen und Reinigen der Zimmer an und geben Speisen und Getränke nur an Hausgäste ab.

Ferienunterkünfte und ähnliche Beherbergungsstätten (552xx):

Diese Klasse umfasst die meist kurzzeitige (tage- oder wochenweise) Beherbergung von Gästen in separaten Räumlichkeiten, die entweder aus vollständig möblierten Zimmern oder aus Wohn-, Ess- und Schlafräumen bestehen und mit Kochgelegenheiten oder vollständig ausgestatteten Küchen versehen sind. Dabei kann es sich um Wohnungen in kleinen mehrstöckigen Einzelgebäuden oder Gebäudekomplexen handeln, oder um eingeschossige Bungalows, Feriehäuser und Hütten. Es werden bestenfalls minimale zusätzliche Dienstleistungen angeboten.

Erholungs- und Ferienheime (55201):

Beherbergungsstätten, die nur bestimmten Personenkreisen, z. B. Mitgliedern eines Vereins oder einer Organisation, Beschäftigten eines Unternehmens, Müttern, Kindern oder Betreuten sozialer Einrichtungen zugänglich sind und in denen Speisen und Getränke nur an Hausgäste abgegeben werden.

Ferienzentren (55202):

Diese Unterklasse umfasst Beherbergungsstätten, die jedermann zugänglich sind und nach Einrichtung und Zweckbestimmung dazu dienen, wahlweise unterschiedliche Wohn- und Aufenthaltsmöglichkeiten sowie gleichzeitig Freizeiteinrichtungen in Verbindung mit Einkaufsmöglichkeiten und persönlichen Dienstleistungen zum vorübergehenden Aufenthalt anzubieten. Als Mindestausstattung gilt das Vorhandensein von Hotelunterkunft und anderen Wohngelegenheiten (auch mit Kochgelegenheit), einer Gaststätte, von Einkaufsmöglichkeiten zur Deckung des täglichen Bedarfs und des Freizeitbedarfs sowie von Einrichtungen für persönliche Dienstleistungen, z. B. Massageeinrichtungen, Solarium, Sauna, Friseur, und zur aktiven Freizeitgestaltung, z. B. Schwimmbad, Tennis, Tischtennis, Kleingolf, Trimm Dich Anlagen.

Ferienhäuser und Ferienwohnungen (55203):

Diese Unterklasse umfasst Beherbergungsstätten, die jedermann zugänglich sind und in denen Speisen und Getränke nicht abgegeben werden, aber Kochgelegenheit vorhanden ist.

Jugendherbergen und Hütten (55204):

Diese Unterklasse umfasst Beherbergungsstätten mit in der Regel einfacher Ausstattung, vorzugsweise für Jugendliche oder Angehörige der sie tragenden Organisation (z. B. Wanderverein), in denen Speisen und Getränke in der Regel nur an Hausgäste abgegeben werden.

Campingplätze (55300):

Diese Unterklasse umfasst:

- kurzzeitige Beherbergung auf Campingplätzen, Caravanparks und Freizeitcamps sowie Camps für Fischer und Jäger.
- Bereitstellung von Stellplätzen und Einrichtungen für Wohn- Reisemobile.
- Betrieb von Schutzhütten oder einfachen Biwakeinrichtungen für das Aufstellen von Zelten oder das Ausbreiten von Schlafsäcken.

Vorsorge- und Rehabilitationskliniken (86103):

Diese Unterklasse umfasst Einrichtungen, die der stationären Behandlung dienen, um eine Schwächung der Gesundheit, die in absehbarer Zeit voraussichtlich zu einer Krankheit führen würde, zu beseitigen oder einer Gefährdung der gesundheitlichen Entwicklung eines Kindes entgegenzuwirken (Vorsorge) oder eine Krankheit zu heilen, ihre Verschlimmerung zu verhüten oder Krankheitsbeschwerden zu lindern oder im Anschluss an eine Krankenhausbehandlung den dabei erzielten Behandlungserfolg zu sichern oder zu festigen, auch mit dem Ziel, einer drohenden Behinderung vorzubeugen, eine Behinderung zu beseitigen, zu bessern oder eine Verschlimmerung zu verhüten oder Pflegebedürftigkeit zu vermeiden oder zu mindern (Rehabilitation), fachlich medizinisch unter ständiger ärztlicher Verantwortung und unter Mitwirkung von besonders geschultem Personal darauf eingerichtet sind, den Gesundheitszustand der Patientinnen und Patienten nach einem ärztlichen Behandlungsplan vorwiegend durch Anwendung von Heilmitteln einschließlich Krankengymnastik, Bewegungstherapie, Sprachtherapie oder Arbeits- und Beschäftigungstherapie, ferner durch andere geeignete Hilfen, auch durch geistige und seelische Einwirkungen, zu verbessern und den Patientinnen und Patienten bei der Entwicklung eigener Abwehr und Heilungskräfte zu helfen, und in denen die Patientinnen und Patienten untergebracht und verpflegt werden können.

Hier eingeordnet werden kurz oder langfristige Tätigkeiten der Sanatorien, Einrichtungen der Präventivmedizin, Heil- und Pflegenanstalten, Rehabilitationszentren und sonstigen Einrichtungen des Gesundheitswesens, die für die Aufnahme von Patientinnen und Patienten ausgerüstet sind. Dabei handelt es sich im Wesentlichen um die stationäre Behandlung unter unmittelbarer ärztlicher Verantwortung.

Sonstige Beherbergungsstätten (zählen nicht zum Erhebungsbereich der Beherbergungsstatistik)

Privatquartiere (55901):

Diese Unterklasse umfasst Kleinbeherbergungsstätten mit weniger als 9 Betten, die für jedermann zugänglich sind und in denen Gäste zum vorübergehenden Aufenthalt gegen Entgelt aufgenommen werden (auch als Bestandteil der Wohnung einer Privatvermieterin bzw. eines Privatvermieters).

Sonstige Beherbergungsstätten a. n. g. (55909):

Diese Unterklasse umfasst die vorübergehende oder längerfristige Unterbringung in Einzel- oder Gemeinschaftszimmern oder Schlafsälen für Studenten, Wanderarbeiter (Saisonarbeiter) und andere Personen.

Zeichenerklärung:

- = nichts, weil nichts vorhanden ist,
- . = Nachweis nicht möglich, weil eine Veröffentlichung aus Gründen der Geheimhaltung von Einzelangaben nicht gestattet ist,
- x = Nachweis ist nicht sinnvoll,
- ** = Veränderungsrate beträgt 999 % und mehr.

Wichtiger Hinweis:

Die Ergebnisse der Beherbergungsstatistik werden regelmäßig aufgrund von verspätet eingegangenen Originalmeldungen bzw. in Erfahrung gebrachten Berichtigungen rückwirkend korrigiert. D. h. in den Ergebnissen enthaltene Schätzungen (aufgrund fehlender Meldungen) oder falsch gemeldete Daten werden nachträglich ersetzt.

Diese Korrekturen können im laufenden Berichtsjahr und in den Berichtsmonaten des Vorjahres vorgenommen werden. Die Ergebnisse der monatlichen Beherbergungsstatistik sind daher als **vorläufig** anzusehen. Die Monatsergebnisse eines Berichtsjahres bekommen erst nach Abschluss des Monats Dezember im **Folgejahr** endgültigen Charakter.

Die im jeweiligen Bericht ausgewiesenen Summen für die bisherigen Monate des Jahres (Kumulation) können von der Addition der einzelnen, vorher veröffentlichten Monatswerte abweichen.

Prozentuale Veränderungsdaten gegenüber dem Vorjahreszeitraum bzw. Vorjahresmonat beziehen sich auf den durch nachträgliche Korrekturen aktualisierten Stand.

Fachlich Verantwortliche:

Dr. Wolfgang Vorwig	Fachgebietsleiter	Tel. 0511 9898 - 2347
Heike Sturm	Teamleiterin	Tel. 0511 9898 - 2353

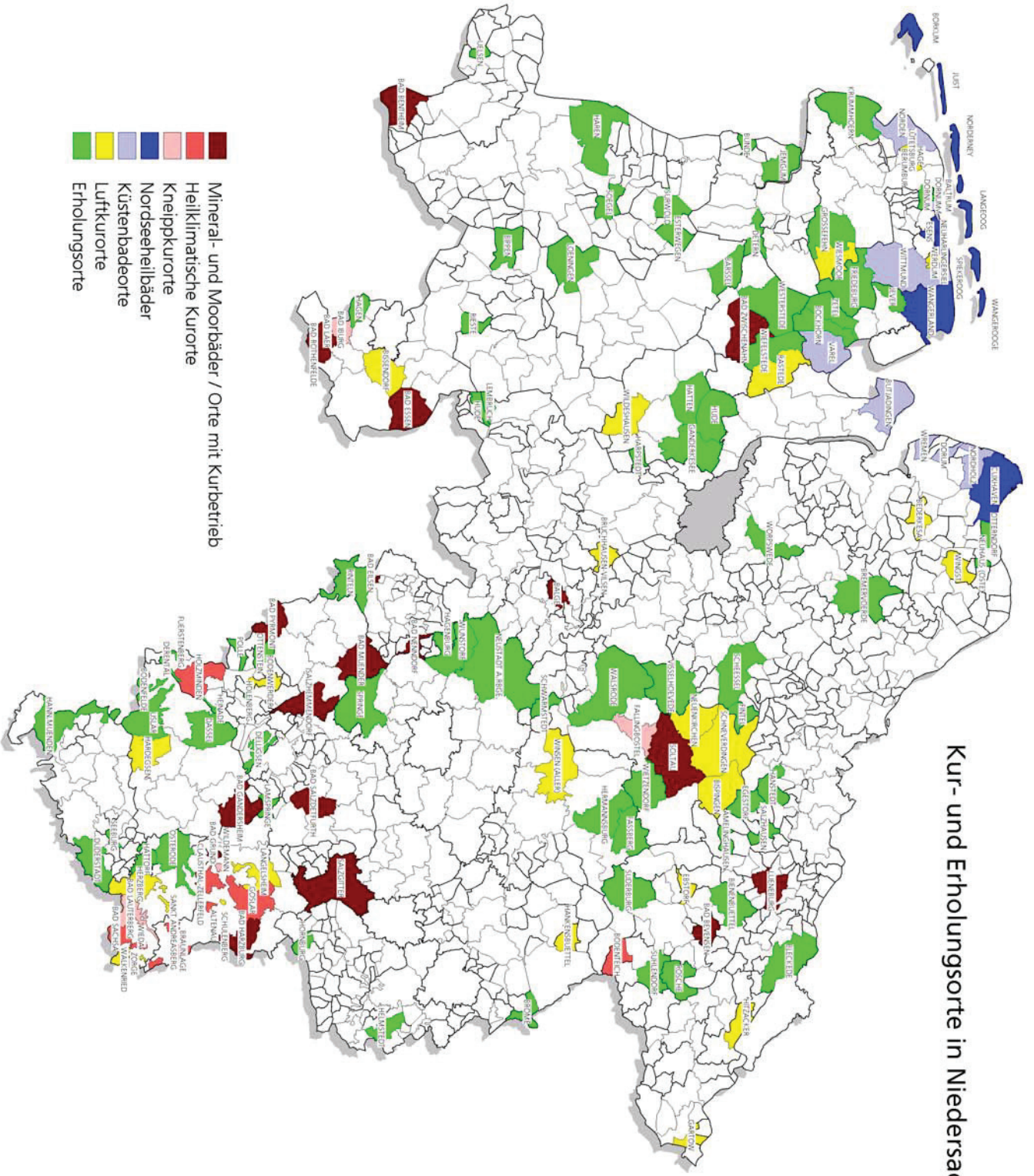
Schlüsselnummern prädikatisierter Gemeindeteile nach Gemeinden

Schlüssel-Nr.	Gemeinde/Stadt, Gemeindeteil	Prädikat	Schlüssel-Nr.	Gemeinde/Stadt, Gemeindeteil	Prädikat
102 000 101	Salzgitter, Stadt	P	257 006 102	Bad Nenndorf	P
102 000 102	Salzgitter-Bad, OT	C	257 031 101	Todenmann, OT	O
152 007 101	Duderstadt, Stadt	P	257 031 102	Rinteln, Stadt	P
152 007 102	Duderstadt, OT	O	351 010 101	Müden, OT	O
153 003 101	Braunlage, Stadt	D	351 010 102	Faßberg	P
153 003 102	Hohegeiß, OT	D	352 003 101	Bederkesa, Ankelohe, OT	N
153 004 101	Clausthal-Zellerfeld, Bergstadt	D	352 003 102	Bederkesa	P
153 004 102	Buntenbock, OT	N	352 040 101	Cappel, Spieka-Neufeld, OT	L
153 005 101	Hahnenklee, Bockswiese, OT	D	352 040 102	Nordholz	P
153 005 102	Goslar, Stadt	P	353 009 101	Egestorf, OT	O
153 007 101	Lautenthal, OT	N	353 009 102	Egestorf	P
153 007 102	Wolfshagen, OT	N	353 016 101	Hanstedt, OT	O
153 007 103	Langelsheim, Stadt	P	353 016 102	Hanstedt	P
154 010 101	Bad Helmstedt, OT	O	354 009 101	Hitzacker, OT	N
154 010 102	Helmstedt, Stadt	P	354 009 102	Hitzacker, Stadt	P
155 003 101	Dassel, OT	O	355 009 101	Bleckede, Stadt	P
155 003 102	Dassel, Stadt	P	355 009 102	Alt Garge, Bleckede, OT	O
156 003 101	Bad Sachsa, Stadt	D	355 022 101	Lüneburg, Kurbezirk	C
156 003 102	Steina, OT	N	355 022 102	Lüneburg, Stadt	P
156 003 103	Tettenborn, OT	P	357 008 101	Bremervörde, OT	O
156 009 101	Sieber, Lonau, OT	N	357 008 102	Bremervörde, Stadt	P
156 009 102	Scharzfeld, OT	O	358 017 101	Neuenkirchen, OT	N
156 009 103	Herzberg, Stadt	P	358 017 102	Neuenkirchen	P
156 011 101	Riefensbeek-Kamschlacken; OT	O	358 019 101	Schneverdingen, Stadt	N
156 011 102	Osterode, Stadt	P	358 019 102	Schneverdingen, OT	P
156 011 103	Lerbach, OT	O	358 023 101	Wietzendorf, OT	O
241 012 101	Mardorf, OT	O	358 023 102	Wietzendorf	P
241 012 102	Neustadt, Stadt	P	360 002 101	Bevensen, OT	B
241 021 101	Steinhude, OT	O	360 002 102	Bad Bevensen, Stadt	P
241 021 102	Wunstorf, Stadt	P	360 004 101	Bienenbüttel, OT	O
252 002 101	Bad Münder, OT	C	360 004 102	Bienenbüttel	P
252 002 102	Bad Münder, Stadt	P	360 006 101	Ebstorf	N
252 003 101	Bad Pyrmont, Stadt	B	360 006 102	Altenebstorf, OT	P
252 003 102	Hagen, OT	O	360 023 101	Hösseringen, OT	O
252 008 101	Salzhemmendorf/Lauenstein, OT	C	360 023 102	Suderburg	P
252 008 102	Salzhemmendorf	P	451 002 101	Bad Zwischenahn	B
255 003 101	Bodenwerder, Stadt	N	451 002 102	Aschhauserfeld, Halfstede, Meyershausen, Aue, Helle, Dreibergen, Elmendorf, Ros- trup 1 und Specken (Ortsteile)	O
255 003 102	Rühle, OT	O			
255 008 101	Delligsen, OT	P			
255 008 102	Grünenplan, OT	O			
255 018 101	Heinade	P	451 005 101	Rastede, OT	N
255 018 102	Hellental, OT	O	451 005 102	Rastede	P
255 023 101	Neuhaus, OT	D	452 006 101	Timmel, Westgroßefehn, OT	N
255 023 102	Silberborn, OT	N	452 006 102	Großefehn	P
255 023 103	Holzminden, Stadt	P	452 008 101	Hage	N
255 031 101	Lichtenhagen, OT	O	452 008 102	Berum, Blandorf, OT	O
255 031 102	Ottenstein	P	452 014 101	Krummhörn	P
255 033 101	Polle, OT	O	452 014 102	Greetsiel, Eilsun, OT	O
255 033 102	Polle	P	452 027 101	Dornum, Westeraccum, Schwittersum, OT	O
257 006 101	Bad Nenndorf, OT	B			

Schlüssel-Nr.	Gemeinde/Stadt, Gemeindeteil	Prädikat	Schlüssel-Nr.	Gemeinde/Stadt, Gemeindeteil	Prädikat
452 027 102	Dornum, Dornumersiel, Nesse	P	457 012 101	Ditzum, OT	O
452 027 103	Dornumer-/Westeraccumersiel, Nessmersiel, OT	L	457 012 102	Jemgum	P
453 001 101	Barbel, OT	O	458 005 101	Stenum, Hasbruch, OT	O
453 001 102	Barbel	P	458 005 102	Ganderkesee	P
454 019 101	Haselünne, OT	O	458 009 101	Hatten	P
454 019 102	Haselünne, Stadt	P	458 009 102	Kirchhatten, OT	O
454 047 101	Sögel, OT	O	459 002 101	Ankum, OT	O
454 047 102	Sögel	P	459 002 102	Ankum	P
455 007 101	Jever, Stadt	P	459 003 101	Bad Essen, OT	B
455 007 102	Jever, OT	O	459 003 102	Bad Essen	P
455 020 101	Hooksiel, Minsen, OT	L	459 012 101	Bissendorf	P
455 020 102	Horumersiel-Schillig, OT	I	459 012 102	Schledehausen, OT	N
455 020 103	Wangerland	P	459 020 101	Hagen, OT	O
455 020 104	Hohenkirchen, OT	O	459 020 102	Hagen am T. W.	P
455 025 101	Bockhorn, OT	O	461 003 101	Burhave, Eckwarden, Eckwarderhörne, Klein-Fedderwarden, Langwarden, Sillens, Sinsum, Ruhwarden, Tossens, OT	L
455 025 102	Bockhorn	P	461 003 102	Butjadingen	P
455 026 101	Büppel, Dangastermoor, Langendam, Moorhausen, Obenstrohe, Rallenbüschen, Varel, OT	O	462 003 101	Bensersiel, OT	I
455 026 102	Dangast, OT	L	462 003 102	Esens, Stadt	M
455 027 101	Zetel	P	462 010 101	Neuharlingersiel, OT	I
455 027 102	Neuenburg, OT	O	462 010 102	Neuharlingersiel	P
456 001 101	Bad Bentheim, Stadt	B	462 010 103	Altharlingersiel, Ostbense, OT	L
456 001 102	Gildehaus, OT	O	462 019 101	Carolinensiel-Harlesiel, Friedrichschleuse, OT	L
457 006 101	Detern, Velde, Stickhausen, OT	O	462 019 102	Wittmund, Altfunnixsiel, OT	O
457 006 102	Detern	P	462 019 103	Wittmund, Stadt	P

- B = Mineral- und Moorbäder
 C = Orte mit Kurbetrieb
 D = Heilklimatische Kurorte
 E = Kneippheilbäder/Kneippkurorte
 I = Nordseeheilbäder
 L = Küstenbadeorte
 M = Sonstige Seebäder
 N = Luftkurorte
 O = Erholungsorte
 P = Sonstige Berichtsgemeinden

Kur- und Erholungsorte in Niedersachsen



Niedersachsen

Reisegebiete gültig ab 1.1.2004

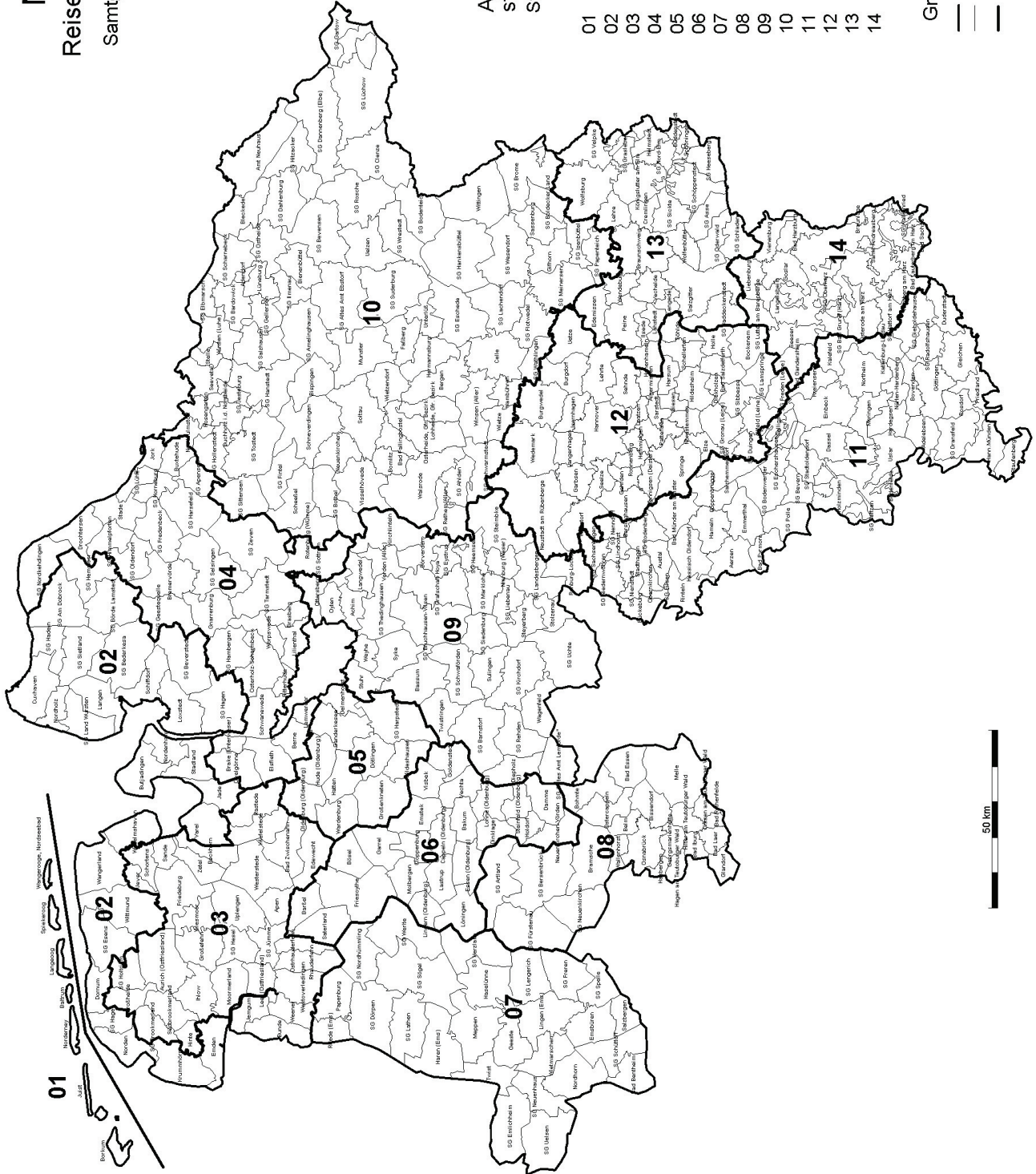
Samtgemeinden, Einheitsgemeinden

Abgrenzungen der
statistischen Reisegebiete
Stand: 10.10. 2003

- 01 Ostfriesische Inseln
- 02 Nordseeküste
- 03 Ostfriesland
- 04 Untereibe-Unterweser
- 05 Oldenburger Land
- 06 Oldenburger Münsterland
- 07 Emsland-Grafs.Bentheim
- 08 Osnabrücker Land
- 09 Mittelweser
- 10 Lüneburger Heide
- 11 Weserbergland-Südniedersachsen
- 12 Hannover-Hildesheim
- 13 Braunschweiger Land
- 14 Harz

Grenzlegende

- Land
- Einheits- / Samtgemeinde
- NDS-Reisegebiete-1.1.2004



1. Ankünfte, Übernachtungen und Aufenthaltsdauer der Gäste in Beherbergungsstätten in Niedersachsen nach Herkunftsländern
(ab Januar 2010 inclusive Camping)

Herkunftsland (ständiger Wohnsitz)	April 2010						Winterhalbjahr - November 2009 bis April 2010					
	Ankünfte		Übernachtungen			durchschnittliche Aufenthaltsdauer 2)	Ankünfte		Übernachtungen			durchschnittliche Aufenthaltsdauer 2)
	Insgesamt	Veränderung gegenüber Vorjahresmonat	Insgesamt	Veränderung gegenüber Vorjahresmonat	Anteil an 1)		Insgesamt	Veränderung gegenüber Vorjahresmonat	Insgesamt	Veränderung gegenüber Vorjahresmonat	Anteil an 1)	
	Anzahl	%	Anzahl	%	%	Tage	Anzahl	%	Anzahl	%	%	Tage
1	2	3	4	5	6	7	8	9	10	11	12	
Niedersachsen insgesamt												
Bundesrepublik Deutschland	865663	0,4	2790754	-3,4	92,6	3,2	3943698	1,7	11574709	2,1	91,6	2,9
Belgien	3755	38,6	9310	54,1	4,2	2,5	17052	19,9	37533	17,5	3,5	2,2
Bulgarien	360	60,0	1609	194,1	0,7	4,5	1114	30,4	5097	108,5	0,5	4,6
Dänemark	10689	2,5	21857	-5,9	9,9	2,0	40517	13,2	84268	12,9	8,0	2,1
Estland	135	-14,6	362	21,1	0,2	2,7	658	-2,9	1503	21,0	0,1	2,3
Finnland	1304	1,1	2278	-9,9	1,0	1,7	5769	22,3	13032	28,6	1,2	2,3
Frankreich	3526	-13,0	6979	-21,3	3,1	2,0	18957	3,3	36840	-2,6	3,5	1,9
Griechenland	290	-17,4	1465	27,5	0,7	5,1	2518	-2,3	10557	17,3	1,0	4,2
Großbritannien, Nordirland	5087	6,4	10096	-8,0	4,6	2,0	29114	4,5	59146	-1,2	5,6	2,0
Irland, Republik	215	-39,1	441	-55,9	0,2	2,1	1707	-0,9	3828	-14,4	0,4	2,2
Island	93	-50,5	179	-70,6	0,1	1,9	808	43,5	1573	2,9	0,1	1,9
Italien	2901	-29,5	6928	-34,5	3,1	2,4	16259	0,2	35649	-3,6	3,4	2,2
Lettland	207	12,5	437	-26,9	0,2	2,1	723	-10,9	1558	-15,7	0,1	2,2
Litauen	592	-0,7	837	-26,9	0,4	1,4	1861	-4,2	3337	-25,5	0,3	1,8
Luxemburg	542	-1,6	1230	-11,7	0,6	2,3	2191	7,0	4655	3,7	0,4	2,1
Malta	57	375,0	121	908,3	0,1	2,1	162	55,8	355	62,8	-	2,2
Niederlande	23180	10,2	65849	-6,6	29,7	2,8	96412	19,4	267903	15,7	25,3	2,8
Norwegen	2186	-5,5	4070	-1,3	1,8	1,9	7126	-14,9	13128	-30,1	1,2	1,8
Österreich	2822	9,4	5687	-0,8	2,6	2,0	16458	9,3	34025	6,1	3,2	2,1
Polen	4693	41,2	9279	28,5	4,2	2,0	21716	15,5	49725	12,7	4,7	2,3
Portugal	549	-10,6	985	-37,1	0,4	1,8	4335	4,4	10477	-11,0	1,0	2,4
Rumänien	450	17,2	1181	50,3	0,5	2,6	2442	10,4	6075	26,3	0,6	2,5
Russland	2180	-7,5	4238	-31,9	1,9	1,9	10366	-6,5	26501	-8,9	2,5	2,6
Schweden	6767	18,4	10396	22,1	4,7	1,5	23295	16,6	37901	13,6	3,6	1,6
Schweiz	3681	13,4	7922	6,6	3,6	2,2	16623	11,4	33082	8,1	3,1	2,0
Slowakische Republik	371	17,0	1456	17,3	0,7	3,9	1909	3,7	6605	-17,7	0,6	3,5
Slowenien	246	0,0	512	-36,9	0,2	2,1	1218	-25,2	2651	-50,2	0,3	2,2
Spanien	1738	3,5	3537	-4,2	1,6	2,0	10297	3,6	22345	-2,4	2,1	2,2
Tschechische Republik	1618	31,5	3949	5,8	1,8	2,4	7692	14,0	18163	-10,3	1,7	2,4
Türkei	657	-23,0	1576	-39,0	0,7	2,4	4455	-4,2	10467	-18,9	1,0	2,3
Ukraine	504	136,6	709	-39,6	0,3	1,4	1745	40,4	4267	0,2	0,4	2,4
Ungarn	556	24,9	1867	19,6	0,8	3,4	3473	13,6	10135	-0,9	1,0	2,9
Zypern	3	-72,7	4	-93,4	-	1,3	157	20,8	336	-6,4	-	2,1
sonstige europäische Länder	1002	1,0	1971	-11,3	0,9	2,0	5859	-3,6	12449	-17,8	1,2	2,1
Europa ohne BRD zusammen	82956	7,0	189317	-4,4	85,3	2,3	374988	10,6	865166	5,9	81,8	2,3
Republik Südafrika	156	-0,6	301	-24,8	0,1	1,9	715	-7,9	1888	-21,5	0,2	2,6
sonstige afrikanische Länder	315	10,1	802	16,1	0,4	2,5	1849	-2,3	5684	-3,2	0,5	3,1
Afrika zusammen	471	6,3	1103	1,1	0,5	2,3	2564	-3,9	7572	-8,5	0,7	3,0
Arabische Golfstaaten	397	1,0	1398	-8,5	0,6	3,5	2428	8,0	8570	5,1	0,8	3,5
China VR, Hongkong	1322	-1,2	3920	-26,2	1,8	3,0	5809	-9,2	18656	-8,1	1,8	3,2
Indien	236	-42,7	869	-47,9	0,4	3,7	1782	-2,9	6682	-13,1	0,6	3,7
Israel	258	11,2	693	28,1	0,3	2,7	1319	5,0	3215	2,5	0,3	2,4
Japan	633	-20,3	1393	-34,8	0,6	2,2	4585	10,7	9941	-6,3	0,9	2,2
Süd-Korea	147	-85,4	340	-88,2	0,2	2,3	1242	-30,8	3081	-42,2	0,3	2,5
Taiwan	110	-42,7	293	-42,2	0,1	2,7	604	0,5	1724	-1,9	0,2	2,9
sonstige asiatische Länder	780	-25,0	3021	-11,1	1,4	3,9	4283	10,4	15977	26,7	1,5	3,7
Asien zusammen	3883	-28,2	11927	-33,6	5,4	3,1	22052	-0,5	67846	-2,5	6,4	3,1
Kanada	416	-7,8	1038	-7,2	0,5	2,5	2556	10,6	6679	6,1	0,6	2,6
USA	2287	-17,8	4909	-30,3	2,2	2,1	15414	12,0	35943	-0,2	3,4	2,3
Mittelamerika und Karibik	190	21,0	569	10,9	0,3	3,0	1244	26,4	4494	16,8	0,4	3,6
Brasilien	402	1,8	1515	2,6	0,7	3,8	2265	32,0	7966	11,8	0,8	3,5
sonstige südamerik. Länder	321	31,0	551	-32,4	0,2	1,7	1907	42,2	4112	-28,3	0,4	2,2
Amerika zusammen	3616	-10,3	8582	-21,8	3,9	2,4	23386	16,3	59194	0,3	5,6	2,5
Australien	298	-11,6	625	-42,0	0,3	2,1	1656	10,5	3693	-3,6	0,3	2,2
Neuseeland, Ozeanien	42	5,0	85	-12,4	-	2,0	242	19,2	538	-7,9	0,1	2,2
Australien, Neuseeland, Ozeanien	340	-9,8	710	-39,6	0,3	2,1	1898	11,5	4231	-4,2	0,4	2,2
ohne Angabe	5661	-14,1	10238	-13,3	4,6	1,8	30383	-11,8	54010	-13,5	5,1	1,8
Ausland zusammen	96927	2,7	221877	-8,0	7,4	2,3	455271	8,4	1058019	3,7	8,4	2,3
Ankünfte/Übernachtungen insgesamt	962590	0,6	3012631	-3,7	100,0	3,1	4398969	2,3	12632728	2,2	100,0	2,9

1) Bei Bundesrepublik und Ausland zusammen: Anteil an Übernachtungen insgesamt - sonst: Anteil an Übernachtungen am Ausland zusammen
2) Rechnerischer Wert: Übernachtungen / Ankünfte

Noch: 2. Ankünfte, Übernachtungen und Aufenthaltsdauer der Gäste in Beherbergungsstätten nach Regionalgliederung
(ab Januar 2010 inclusive Camping)

Land - Statistische Region - Kreisfreie Stadt/Landkreis - Gemeinde - Ortsteil	April 2010					Januar 2010 - April 2010					
	Ankünfte		Übernachtungen			Ankünfte		Übernachtungen			durchschnittliche Aufenthaltsdauer
	Insgesamt	Veränderung gegenüber dem Vorjahresmonat	Insgesamt	Veränderung gegenüber dem Vorjahresmonat	durchschnittliche Aufenthaltsdauer	Insgesamt	Veränderung gegenüber dem Vorjahreszeitraum	Insgesamt	Veränderung gegenüber dem Vorjahreszeitraum		
		Anzahl		%			Anzahl		%	Tage	Anzahl
	1	2	3	4	5	6	7	8	9	10	
158999 158	übrige Gemeinden LK 158 Wolfenbüttel	938 3951	88,7 22,9	2479 8410	120,4 20,1	2,6 2,1	2888 13769	88,8 16,7	7399 31165	108,1 22,4	2,6 2,3
1	Bisher: Reg.-Bez. Braun	179403	5,1	457917	-0,1	2,6	663444	4,2	1743873	4,0	2,6
241001 241002 241003 241004 241005 241006 241007 241008 241009 241010 241011 241012101 241012102 241012 241014 241015 241016 241017 241019 241020 241021101 241021102 241021 241999 241	Hannover, Landeshauptst Barsinghausen, Stadt Burgdorf, Stadt Burgwedel, Stadt Garbsen, Stadt Gehrden, Stadt Hemmingen, Stadt Isernhagen Lautzen, Stadt Langenhagen, Stadt Lehrte, Stadt OT.Mardorf Neustadt am Rübenbg. Neustadt am Rübenberge, Ronneberg, Stadt Seelze, Stadt Sehnde, Stadt Springe, Stadt Wedemark Wenngsen (Deister) OT.Steinhude Wunstorf, Stadt Wunstorf, Stadt übrige Gemeinden LK 241 Region Hannover	86460 2100 1091 1764 5120 437 1253 3233 7593 12857 3670 2646 1123 3769 984 208 3117 3198 1396 1080 4103 641 4744 1675 145749	4,9 13,0 22,9 19,9 18,1 -3,3 0,7 27,7 -6,0 6,9 -0,9 -2,2 30,7 5,7 42,4 -2,3 -13,5 22,8 -21,3 18,6 0,4 70,5 6,3 22,0 5,5	152539 3341 2120 3047 9270 906 2550 6254 16216 19969 6690 8585 1960 10545 1756 536 7029 12567 2821 2324 9364 1225 10589 4204 275273	-0,4 10,1 10,9 -3,5 4,0 -16,3 -26,7 37,8 -2,8 3,9 -4,6 -4,7 4,6 -3,1 31,0 -0,7 -18,3 23,1 -24,6 16,0 -1,9 17,3 0,0 17,3 0,6	1,8 1,6 1,9 1,7 1,8 2,1 2,0 1,9 2,1 1,6 1,8 3,2 1,7 2,8 1,8 2,6 2,3 3,9 2,0 2,2 2,3 1,9 2,2 2,5 1,9	336883 7386 3375 6414 17749 1244 3677 11454 31312 59241 12695 5510 2966 8476 3838 829 11359 11376 5894 3705 6484 2152 8636 4446 549989	3,8 18,3 -4,4 6,9 8,2 -11,1 -5,1 11,9 5,5 16,0 4,1 -1,2 9,9 2,4 26,8 27,1 7,5 2,2 -9,6 8,7 -5,9 88,1 7,5 24,2 5,7	601013 11831 6334 10958 32450 2690 7903 20219 64085 87242 22590 17034 5116 22150 6639 2019 23974 48938 11652 8223 13765 3931 17696 10426 1019032	1,7 18,2 -16,4 0,6 0,3 -10,1 -21,8 13,8 3,1 7,7 -4,4 -1,7 -13,1 -4,6 18,2 23,3 3,2 4,7 -5,9 14,8 -10,6 46,2 -2,2 21,4 2,3	1,8 1,6 1,9 1,7 1,8 2,2 2,1 1,8 2,0 1,5 1,8 3,1 1,7 2,6 1,7 2,4 2,1 4,3 2,0 2,2 2,1 1,8 2,0 2,3 1,9
251007 251009 251010 251012 251020 251022 251037 251038 251040 251041 251042 251044 251999 251	Bassum, Stadt Broockum Bruchhausen-Vilsen, Fle Diepholz, Stadt Hüde Lembruch Stuhr Sudwalde Sulingen, Stadt Syke, Stadt Twistringen, Stadt Wagenfeld übrige Gemeinden LK 251 Diepholz	179 251009 819 423 422 791 2527 . 442 736 228 272 2361 9216	96,7 . 21,0 11,9 111,0 -18,0 3,9 . 63,1 20,1 40,7 54,5 27,6 17,9	404 . 1532 663 1177 1691 4129 . 867 1454 333 332 5019 17745	162,3 . 27,2 0,8 59,9 -25,5 8,4 . 71,0 11,5 7,4 70,3 45,6 21,6	2,3 . 1,9 1,6 2,8 2,1 1,6 . 2,0 2,0 1,5 1,2 2,1 1,9	518 . 2709 1506 1004 2617 8701 . 1538 2567 720 1162 6981 30093	3,8 . -5,8 23,8 50,8 6,3 1,2 . 16,0 5,3 13,0 27,4 -6,1 3,5	1231 . 5036 2853 2846 6442 13654 . 2693 5009 1241 1367 14159 56990	22,2 . 3,3 44,1 41,0 23,8 3,2 . 1,9 3,4 5,2 36,3 7,9 11,5	2,4 . 1,9 1,9 2,8 2,5 1,6 . 1,8 2,0 1,7 1,2 2,0 1,9
252001 252002101 252002102 252002 252003101 252003102 252003 252004 252005 252006 252007 252008101 252008102 252008 252	Aerzen, Flecken Bad Münster, Stadt Bad Münster, Ortsteile Bad Münster am Deister, Bad Pyrmont, Stadt OT.Hagen Bad Pyrmont, Stadt Coppenbrügge, Flecken Emmerthal Hamel, Stadt Hessisch Oldendorf, Sta OT.Salzhemmendorf Salzhemmendorf,Flecken Salzhemmendorf, Flecken Hameln-Pyrmont	1264 3605 447 4052 . 9052 343 297 6593 730 309 232 541 22872	-41,8 1,9 23,5 3,9 . 22,6 4,3 -18,2 -6,7 -19,9 -35,5 -35,9 -35,7 -0,4	2531 17279 1109 18388 . 63177 555 856 15575 1351 1372 734 2106 104539	-31,9 -6,9 19,8 -5,6 . 1,5 -13,4 -9,8 12,3 -30,0 69,8 -18,4 23,3 0,0	2,0 4,8 2,5 4,5 . 7,0 1,6 2,9 2,4 1,9 4,4 3,2 3,9 4,6	2966 13961 1350 15311 . 26523 740 782 18487 1525 717 442 1159 67493	-33,8 -6,8 6,3 -5,8 . 20,9 47,7 -10,2 -4,4 -16,0 -53,1 -13,8 -43,3 0,4	5561 68545 3344 71889 . 208802 1062 1691 38881 2938 3444 1219 4663 335487	-26,3 -9,1 8,2 -8,4 . -0,5 5,6 -29,5 2,2 -22,0 24,6 6,4 19,2 -2,7	1,9 4,9 2,5 4,7 . 7,9 1,4 2,2 2,1 1,9 4,8 2,8 4,0 5,0
254002 254005 254008 254014 254017 254021 254026 254028 254029 254999 254	Alfeld (Leine), Stadt Bad Salzdetfurth, Stadt Bockenem, Stadt Elze, Stadt Giesen Hildesheim, Stadt Nordstemmen Sarstedt, Stadt Schellerten übrige Gemeinden LK 254 Hildesheim	765 2359 409 137 627 8956 179 660 178 2248 16518	-17,8 8,4 11,7 34,3 21,3 16,6 -31,7 50,7 -27,6 -4,5 9,6	1327 12603 579 426 1482 18331 453 1699 290 4772 41962	-19,6 5,8 0,3 67,1 1,6 11,4 -27,9 67,7 -40,9 -20,6 3,7	1,7 5,3 1,4 3,1 2,4 2,0 2,5 2,6 1,6 2,1 2,5	2534 7024 1389 580 2404 32614 672 2121 559 7070 56967	-19,3 -3,1 0,2 67,1 2,0 16,0 -18,8 36,0 -17,4 -6,9 7,0	4285 44748 2029 1887 5953 66770 1394 5945 941 15653 149542	-16,6 2,2 0,6 109,2 -0,4 11,4 -19,6 35,8 -27,3 -12,4 4,6	1,7 6,4 1,5 3,3 2,5 2,0 2,1 2,8 1,7 2,2 2,6
255003101 255003102 255003 255017 255023101 255023102 255023103 255023 255031101 255031102 255031 255999 255	Bodenwerder OT.Rühle Bodenwerder, Stadt Hehlen OT.Neuhaus OT.Silberborn Holzminden, Stadt Holzminden, Stadt OT.Lichtenhagen Ottenstein, Flecken Ottenstein, Flecken übrige Gemeinden LK 255 Holzminden	. . 867 109 2817 1291 897 5005 . 112 1111 7204	. . -38,3 -11,4 059,3 14,5 -11,3 110,1 . 64,7 58,0 53,9	. . 1903 426 3341 4096 1866 9303 . 467 2661 14760	. . -37,3 142,0 246,9 28,6 -2,8 53,3 . 151,1 20,5 26,4	. . 2,2 3,9 1,2 3,2 2,1 1,9 . 4,2 2,4 2,0	. . 1861 252 4458 4185 2630 11273 . 164 2112 15662	. . -21,7 -3,8 628,4 6,8 -2,6 55,9 . -31,7 35,6 34,2	. . 3774 766 6052 10813 5636 22501 . 689 5562 33292	. . -22,2 48,4 149,8 5,6 8,9 26,1 . -4,3 43,5 19,8	. . 2,0 3,0 1,4 2,6 2,1 2,0 . 4,2 2,6 2,1
256003 256017 256019 256022 256025 256029 256032 256999 256	Bückeburg, Flecken Landesbergen Liebenau, Flecken Nienburg (Weser), Stadt Rehburg-Loccum, Stadt Steimbke Stolzenau übrige Gemeinden LK 256 Nienburg (Weser)	123 98 2035 1978 242 303 6261	-23,1 60,7 6,4 17,5 33,0 41,6 17,5	307 292 2802 3365 560 509 10645	-12,3 27,5 6,1 7,1 -8,5 87,1 11,5	2,5 3,0 1,4 1,7 2,3 1,7 1,7	460 291 6315 8016 498 979 21497	-12,2 34,7 7,9 2,9 50,0 109,6 10,5	1751 963 9528 14153 1298 1655 39039	50,7 56,1 11,0 5,0 43,9 92,2 16,4	3,8 3,3 1,5 1,8 2,6 1,7 1,8
257005 257006101 257006102 257006 257009 257028 257031101 257031102	Bad Eilsen OT.Bad Nenndorf Bad Nenndorf Bad Nenndorf, Stadt Bückeburg, Stadt Obernkirchen, Stadt OT.Todenmann Rinteln, Stadt	843 . . 3767 1632 633 229 3163	-6,7 . . -5,1 -5,8 -22,4 -29,5 -2,2	15393 . . 18750 2883 1608 422 6721	-3,0 . . -12,9 -11,1 -9,0 -37,8 -19,7	18,3 . . 5,0 1,8 2,5 1,8 2,1	3368 . . 13717 5357 2404 791 7992	3,9 . . -6,3 -3,7 -22,4 -19,8 2,6	60790 . . 73089 9823 5195 1565 14569	-1,9 . . -10,2 -3,7 -12,8 -20,0 -14,2	18,0 . . 5,3 1,8 2,2 2,0 1,8

Noch: 2. Ankünfte, Übernachtungen und Aufenthaltsdauer der Gäste in Beherbergungsstätten nach Regionalgliederung
(ab Januar 2010 inclusive Camping)

Land - Statistische Region - Kreisfreie Stadt/Landkreis - Gemeinde - Ortsteil	April 2010					Januar 2010 - April 2010					
	Ankünfte		Übernachtungen			durchschnittliche Aufenthaltsdauer	Ankünfte		Übernachtungen		durchschnittliche Aufenthaltsdauer
	Insgesamt	Veränderung gegenüber dem Vorjahresmonat	Insgesamt	Veränderung gegenüber dem Vorjahresmonat	Insgesamt		Veränderung gegenüber dem Vorjahreszeitraum	Insgesamt	Veränderung gegenüber dem Vorjahreszeitraum		
	Anzahl	%	Anzahl	%	Tage	Anzahl	%	Anzahl	%	Tage	
	1	2	3	4	5	6	7	8	9	10	
459011 Bippin	115	7,5	318	42,0	2,8	222	19,4	590	54,5	2,7	
459012101 Bissendorf	
459012102 OT.Schledehausen	
459012 Bissendorf	504	-9,5	3663	21,0	7,3	1942	5,2	14186	18,5	7,3	
459013 Bohmte	273	3,8	619	18,1	2,3	937	2,5	2244	22,2	2,4	
459014 Bramsche, Stadt	2743	18,5	4396	11,7	1,6	7475	14,8	13297	10,9	1,8	
459017 Fürstenau, Stadt	167	-7,7	263	-9,6	1,6	472	13,5	664	-23,9	1,4	
459019 Georgsmarienhütte, Stad	1927	11,1	4769	38,9	2,5	7804	-14,3	19179	1,7	2,5	
459020101 Hagen, Ortsteile	658	9,8	1380	-9,4	2,1	2079	5,3	5187	2,3	2,5	
459020 Hagen am Teutoburger Wa	658	9,8	1380	-9,4	2,1	2079	5,3	5187	2,3	2,5	
459022 Hilter am Teutoburger W	62	3,3	155	2,6	2,5	208	-25,7	780	-29,7	3,8	
459024 Melle, Stadt	4009	162,7	6950	76,4	1,7	12447	132,0	20476	68,6	1,6	
459030 Quakenbrück, Stadt	388	11,5	682	23,6	1,8	1357	1,2	2473	3,3	1,8	
459999 übrige Gemeinden LK 459	5736	-5,6	19677	-3,7	3,4	9721	0,7	33101	12,1	3,4	
459 Osnabrück	31398	11,7	128388	3,5	4,1	87612	10,0	395505	3,5	4,5	
460002 Damme, Stadt	1714	2,9	3750	-11,1	2,2	7218	21,2	17960	40,9	2,5	
460003 Dinklage, Stadt	1696	-2,0	2607	-2,4	1,5	6399	2,0	9503	-2,5	1,5	
460004 Goldenstedt	368	-31,1	870	-7,6	2,4	1169	-35,8	2558	-16,7	2,2	
460006 Lohne (Oldenburg), Stad	549	40,8	907	55,3	1,7	2194	4,2	3609	26,8	1,6	
460007 Neuenkirchen-Vörden	594	7,2	4807	3,1	8,1	2188	6,2	17965	-0,6	8,2	
460009 Vechta, Stadt	1859	-1,5	4035	-12,1	2,2	8144	-0,6	16985	-1,9	2,1	
460010 Visbek	800	30,1	3233	371,3	4,0	2763	16,2	12407	373,4	4,5	
460999 übrige Gemeinden LK 460	872	-17,8	1505	-14,4	1,7	3396	-1,3	5994	4,3	1,8	
460 Vechta	8452	0,2	21714	8,0	2,6	33471	3,8	86981	20,5	2,6	
461003101 Diverse Ortsteile	9433	-25,1	41518	-20,2	4,4	29092	-23,2	122699	-31,5	4,2	
461003102 Butjadingen	514	-16,0	1950	-19,8	3,8	911	-9,4	3476	-3,0	3,8	
461003 Butjadingen	9947	-24,7	43468	-20,2	4,4	30003	-22,8	126175	-31,0	4,2	
461007 Nordenham, Stadt	1486	3,2	3401	20,5	2,3	4820	-1,1	9885	4,8	2,1	
461009 Stadland	432	-17,1	1304	-25,1	3,0	1666	-5,1	5875	-4,6	3,5	
461999 übrige Gemeinden LK 461	977	12,2	3698	53,9	3,8	3043	3,9	13882	69,5	4,6	
461 Wesermarsch	12842	-19,9	51871	-15,6	4,0	39532	-18,4	155817	-24,6	3,9	
462003101 OT. Bensersiel	5317	-29,2	27010	-23,6	5,1	8251	-18,6	40821	-11,9	4,9	
462003102 Esens, Stadt	1674	-11,0	6107	-11,5	3,6	3744	-13,1	11647	-9,7	3,1	
462003 Esens, Stadt	6991	-25,6	33117	-21,6	4,7	11995	-17,0	52468	-11,4	4,4	
462005 Friedeburg	918	77,2	2123	71,9	2,3	2020	38,9	4913	43,0	2,4	
462006 Holtgast	94	-43,7	630	-41,1	6,7	195	-3,5	1121	-8,7	5,7	
462007 Langeoog	9528	-9,7	58364	-7,1	6,1	21505	8,5	117488	5,6	5,5	
462010101 OT.Neuharlingersiel	6397	-17,5	34113	-17,3	5,3	11905	-11,5	65170	-10,8	5,5	
462010102 Neuharlingersiel	1182	6,8	4525	0,4	3,8	2668	14,3	8707	7,4	3,3	
462010103 OT.Altharlingersiel	78	-44,7	578	-22,8	7,4	132	-26,7	900	-25,7	6,8	
462010 Neuharlingersiel	7657	-15,0	39216	-15,7	5,1	14705	-7,9	74777	-9,3	5,1	
462014 Spiekeroog	5973	-17,3	31463	-15,1	5,3	14123	-6,5	66116	-4,1	4,7	
462015 Stedesdorf	80	-11,1	581	-24,9	7,3	140	22,8	784	-7,9	5,6	
462017 Werdum	1033	7,0	5142	15,7	5,0	1477	4,4	8138	13,7	5,5	
462019101 OT.Harlesiel	4323	-18,5	17153	-9,1	4,0	9033	-7,8	35320	10,1	3,9	
462019102 OT.Altfunnixsiel	
462019103 Wittmund, Stadt	
462019 Wittmund, Stadt	5329	-17,1	20376	-7,0	3,8	11428	-8,6	41641	8,3	3,6	
462999 übrige Gemeinden LK 462	185	0,0	624	-13,0	3,4	479	19,8	1384	16,0	2,9	
462 Wittmund	37788	-15,1	191636	-12,4	5,1	78067	-4,1	368830	-1,4	4,7	
4 Bisher: Reg.-Bez. Weser	341197	-3,1	1347371	-5,2	3,9	920016	1,6	3328004	3,4	3,6	
Land Niedersachsen	962590	0,6	3012631	-3,7	3,1	2997683	2,2	8798721	1,9	2,9	

3. Beherbergungsstätten, Gästebetten und Kapazitätsauslastung nach Gemeindegruppen und Betriebsarten

Gemeindegruppe - Betriebsart	April 2010								Winterhalbjahr 2009/10			
	Betriebe				Betten/Schlafgelegenheiten				durchschnittliche Auslastung			
	insge- samt 1)	darunter			insge- samt 4)	darunter			aller 5)	der ange- botenen 6)	aller 5)	der ange- botenen 6)
		geöffnete 2) Betriebe				angebotene Betten / Schlafgelegenheiten						
		zu- sammen	Anteil 3)	Veränd. gegen- über Vor- jahres- monat		zu- sammen	Anteil 3)	Veränd. gegen- über Vor- jahres- monat				
	Anzahl		%		Anzahl		%		Betten / Schlafgelegenheiten			
1	2	3	4	5	6	7	8	9	10	11	12	
Heilbäder zusammen												
00 Hotels	173	158	91,3	3,3	13295	12691	95,5	3,1	32,1	33,7	27,2	29,3
01 Hotels garnis	128	114	89,1	-5,8	3126	2760	88,3	-4,6	23,2	26,5	16,7	19,5
02 Gasthöfe	57	56	98,2	9,8	1423	1376	96,7	6,9	23,2	24,0	17,8	19,7
03 Pensionen	172	158	91,9	-4,2	4995	4616	92,4	-4,1	27,1	29,4	18,6	23,1
00-03 zusammen	530	486	91,7	-0,8	22839	21443	93,9	0,7	29,3	31,2	23,3	26,2
06 Erholungs-, Ferienheim	41	37	90,2	-5,1	3472	3294	94,9	-1,8	25,6	27,0	23,5	25,2
08 Ferienzentren	-	-	-	0,0	-	-	-	0,0	-	-	-	-
09 Ferienhäuser, -wohnungen	155	143	92,3	-1,4	8873	7542	85,0	12,8	20,0	23,6	17,1	22,0
04 Hütten, Jugendherbergen	27	25	92,6	8,7	2240	1968	87,9	-1,5	16,4	20,0	13,8	17,3
04-09 zusammen	223	205	91,9	-1,0	14585	12804	87,8	6,3	20,8	23,9	18,1	22,2
05 Campingplätze	36	33	91,7	-2,9	13796	12708	92,1	-1,2	3,7	4,0	1,4	1,6
10 Vorsorge- und Reha-Kliniken	62	58	93,5	-1,7	10163	9718	95,6	-0,3	79,6	83,3	79,2	83,0
11 Schulungsheime	6	6	100,0	100,0	607	607	100,0	30,3	38,1	38,1	33,1	34,2
10-11 zusammen	68	64	94,1	3,2	10770	10325	95,9	1,0	77,3	80,6	76,7	80,3
Betriebe insgesamt	857	788	91,9	-0,6	61990	57280	92,4	1,5	29,9	32,5	26,5	30,2
Seebäder zusammen												
00 Hotels	100	95	95,0	3,3	7859	7576	96,4	2,6	44,2	45,9	25,0	29,0
01 Hotels garnis	250	227	90,8	0,4	6989	6529	93,4	0,1	33,6	36,1	14,6	19,4
02 Gasthöfe	67	63	94,0	0,0	1791	1670	93,2	1,5	34,2	36,8	16,3	21,4
03 Pensionen	88	83	94,3	-2,4	2696	2570	95,3	0,9	29,2	30,8	9,7	15,5
00-03 zusammen	505	468	92,7	0,4	19335	18345	94,9	1,3	37,4	39,5	18,3	23,4
06 Erholungs-, Ferienheim	74	66	89,2	-2,9	7760	6097	78,6	-3,6	37,3	47,5	15,0	27,2
08 Ferienzentren	3	3	100,0	0,0	2821	2682	95,1	-4,9	42,3	44,5	27,5	43,0
09 Ferienhäuser, -wohnungen	1157	1064	92,0	-2,4	40433	37732	93,3	-1,8	23,6	25,3	10,4	12,7
04 Hütten, Jugendherbergen	16	16	100,0	6,7	3014	2943	97,6	-0,9	39,3	41,8	11,4	15,3
04-09 zusammen	1250	1149	91,9	-2,3	54028	49454	91,5	-2,1	27,4	30,1	12,0	15,6
05 Campingplätze	36	33	91,7	3,1	26020	24820	95,4	10,4	10,9	12,0	3,4	8,8
10 Vorsorge- und Reha-Kliniken	35	33	94,3	17,9
11 Schulungsheime	1	1	100,0	0,0
10-11 zusammen	36	34	94,4	17,2	5599	5336	95,3	19,3	67,2	70,5	47,3	54,3
Betriebe insgesamt	1827	1684	92,2	-1,1	104982	97955	93,3	2,5	27,3	29,7	13,0	19,0
übrige Gemeinden zusammen												
00 Hotels	1019	967	94,9	1,4	61281	58539	95,5	-0,4	30,6	32,0	27,2	28,7
01 Hotels garnis	446	421	94,4	1,2	18429	17712	96,1	1,0	31,0	32,3	27,0	28,5
02 Gasthöfe	756	707	93,5	0,3	18616	17161	92,2	1,6	22,9	24,9	17,6	20,0
03 Pensionen	280	257	91,8	9,4	6833	6250	91,5	7,9	23,3	25,7	17,5	20,9
00-03 zusammen	2501	2352	94,0	1,8	105159	99662	94,8	0,7	28,8	30,4	24,8	26,7
06 Erholungs-, Ferienheim	203	192	94,6	1,1	13141	12614	96,0	1,7	28,7	30,4	22,9	26,5
08 Ferienzentren	6	6	100,0	0,0	9016	9012	100,0	3,4	54,7	54,7	35,6	56,6
09 Ferienhäuser, -wohnungen	590	542	91,9	1,5	17860	16667	93,3	2,4	23,3	25,0	13,1	15,3
04 Hütten, Jugendherbergen	115	105	91,3	8,2	9279	8942	96,4	4,1	27,4	28,5	17,2	19,4
04-09 zusammen	914	845	92,5	2,2	49296	47235	95,8	2,7	31,2	32,8	20,5	25,0
05 Campingplätze	318	275	86,5	2,6	77608	69132	89,1	-0,2	6,4	7,3	1,7	2,5
10 Vorsorge- und Reha-Kliniken	23	22	95,7	144,4
11 Schulungsheime	30	28	93,3	40,0
10-11 zusammen	53	50	94,3	72,4	4535	4375	96,5	46,2	57,9	60,0	55,9	59,1
Betriebe insgesamt	3786	3522	93,0	2,6	236598	220404	93,2	1,4	22,5	24,3	16,9	20,6
Niedersachsen												
00 Hotels	1292	1220	94,4	1,8	82435	78806	95,6	0,5	32,1	33,6	27,0	28,8
01 Hotels garnis	824	762	92,5	-0,1	28544	27001	94,6	0,2	30,8	32,6	22,8	25,7
02 Gasthöfe	880	826	93,9	0,9	21830	20207	92,6	1,9	23,8	25,8	17,5	20,0
03 Pensionen	540	498	92,2	2,7	14524	13436	92,5	2,2	25,7	27,9	16,4	20,9
00-03 zusammen	3536	3306	93,5	1,2	147333	139450	94,6	0,8	30,0	31,8	23,7	26,3
06 Erholungs-, Ferienheim	318	295	92,8	-0,7	24373	22005	90,3	-0,4	31,0	34,7	20,5	26,4
08 Ferienzentren	9	9	100,0	0,0	11837	11694	98,8	1,4	51,7	52,4	33,6	53,3
09 Ferienhäuser, -wohnungen	1902	1749	92,0	-1,1	67166	61941	92,2	0,9	23,0	25,0	12,0	14,6
04 Hütten, Jugendherbergen	158	146	92,4	8,1	14533	13853	95,3	2,2	28,2	30,1	15,5	18,3
04-09 zusammen	2387	2199	92,1	-0,5	117909	109493	92,9	0,9	28,2	30,5	16,3	20,5
05 Campingplätze	390	341	87,4	2,1	117424	106660	90,8	1,9	7,1	7,9	2,0	3,2
10 Vorsorge- und Reha-Kliniken	120	113	94,2	17,7	17939	17139	95,5	12,6	75,6	79,1	68,7	74,4
11 Schulungsheime	37	35	94,6	45,8	2965	2897	97,7	17,7	38,6	39,5	36,0	37,0
10-11 zusammen	157	148	94,3	23,3	20904	20036	95,8	13,3	70,4	73,4	64,4	69,2
Betriebe insgesamt	6470	5994	92,6	1,1	403570	375639	93,1	1,7	24,9	27,0	17,4	21,9

1) Im Berichtsmonat geöffnete sowie vorübergehend geschlossene Betriebe. 2) Ganz oder teilweise geöffnet. 3) Anteil an Insgesamt. 4) Maximales Bettenangebot in den zurückliegenden 13 Monaten (einschl. lfd. Monat). 5) Rechnerischer Wert (Übernachtungen / mögliche Bettentage) * 100. 6) Rechnerischer Wert (Übernachtungen / angebotene Bettentage) * 100.

4. Ankünfte, Übernachtungen und Aufenthaltsdauer der Gäste nach Betriebsarten und zusammengefassten Gästegruppen

Reisegebiete Stand 2010 - Betriebsart - Ständiger Wohnsitz der Gäste innerhalb / außerhalb der Bundesrepublik Deutschland	April 2010					Winterhalbjahr - November 2009 bis April 2010					
	Ankünfte		Übernachtungen			durchschnittliche Aufenthaltsdauer 1)	Ankünfte		Übernachtungen		durchschnittliche Aufenthaltsdauer 1)
	Insgesamt	Veränderung gegenüber dem Vorjahresmonat	Insgesamt	Veränderung gegenüber dem Vorjahresmonat	Tage		Insgesamt	Veränderung gegenüber dem Vorjahreszeitraum	Insgesamt	Veränderung gegenüber dem Vorjahreszeitraum	
						Anzahl					%
1	2	3	4	5	6	7	8	9	10		
Ostfriesische Inseln											
Hotel											
Bundesrep. Deutschland	13623	-12,0	58152	-8,7	4,3	48232	-4,4	182888	-2,5	3,8	
Anderer Wohnsitz	162	-3,6	515	-6,5	3,2	430	-49,2	1328	-59,0	3,1	
zusammen	13785	-11,9	58667	-8,6	4,3	48662	-5,1	184216	-3,5	3,8	
Hotel garni											
Bundesrep. Deutschland	10620	-3,6	43413	-6,2	4,1	30702	5,9	110339	2,8	3,6	
Anderer Wohnsitz	50	-3,8	149	-29,0	3,0	185	25,0	593	4,8	3,2	
zusammen	10670	-3,6	43562	-6,3	4,1	30887	6,0	110932	2,8	3,6	
Gasthof											
Bundesrep. Deutschland	838	-19,0	3423	-20,1	4,1	2565	-3,2	10331	-4,3	4,0	
Anderer Wohnsitz	6	-66,7	8	-87,1	1,3	34	-29,2	86	-35,8	2,5	
zusammen	844	-19,8	3431	-21,0	4,1	2599	-3,6	10417	-4,7	4,0	
Pensionen											
Bundesrep. Deutschland	3879	-10,1	18745	-6,4	4,8	8312	-2,7	37252	-1,2	4,5	
Anderer Wohnsitz	6	-57,1	69	50,0	11,5	19	26,7	132	123,7	6,9	
zusammen	3885	-10,2	18814	-6,3	4,8	8331	-2,6	37384	-1,0	4,5	
Hotels, Gasthöfe, Pensionen usw. zusammen											
Bundesrep. Deutschland	28960	-9,1	123733	-7,9	4,3	89811	-0,9	340810	-0,8	3,8	
Anderer Wohnsitz	224	-11,1	741	-14,7	3,3	668	-36,8	2139	-46,5	3,2	
zusammen	29184	-9,1	124474	-7,9	4,3	90479	-1,3	342949	-1,3	3,8	
Erholungs- und Ferien- heime, Boardinghouse											
Bundesrep. Deutschland	11774	-8,4	75608	-3,8	6,4	32853	4,2	179659	4,3	5,5	
Anderer Wohnsitz	10	-41,2	33	-57,7	3,3	52	108,0	115	-2,5	2,2	
zusammen	11784	-8,4	75641	-3,8	6,4	32905	4,3	179774	4,3	5,5	
Ferienzentren											
Bundesrep. Deutschland	-	-	-	-	-	-	-	-	-	-	
Anderer Wohnsitz	-	-	-	-	-	-	-	-	-	-	
zusammen	-	-	-	-	-	-	-	-	-	-	
Ferienhäuser, -wohnungen											
Bundesrep. Deutschland	19233	-19,1	122927	-16,3	6,4	53731	7,4	298028	6,3	5,5	
Anderer Wohnsitz	87	-63,9	587	-15,3	6,7	184	-49,5	1112	-14,9	6,0	
zusammen	19320	-19,6	123514	-16,3	6,4	53915	7,0	299140	6,2	5,5	
Hütten, Jugendherbergen											
Jugendherbergsähnln. Einr.											
Bundesrep. Deutschland	5504	13,1	21281	2,4	3,9	9682	18,7	36260	13,0	3,7	
Anderer Wohnsitz	11	22,2	47	9,3	4,3	20	81,8	70	48,9	3,5	
zusammen	5515	13,1	21328	2,4	3,9	9702	18,8	36330	13,0	3,7	
Erholungsheime, Ferien- zentren usw. zusammen											
Bundesrep. Deutschland	36511	-12,0	219816	-10,7	6,0	96266	7,3	513947	6,1	5,3	
Anderer Wohnsitz	108	-59,6	667	-18,1	6,2	256	-36,0	1297	-11,9	5,1	
zusammen	36619	-12,3	220483	-10,8	6,0	96522	7,1	515244	6,0	5,3	
Vorsorge- und Reha-Klinik											
Bundesrep. Deutschland	-	-	-	-	-	-	-	-	-	-	
Anderer Wohnsitz	-	-	-	-	-	-	-	-	-	-	
zusammen	-	-	-	-	-	-	-	-	-	-	
Schulungsheime 2)											
Bundesrep. Deutschland	
Anderer Wohnsitz	
zusammen	
Reha und Schulungsheim											
Bundesrep. Deutschland	3903	10,4	77348	19,0	19,8	17329	11,1	326630	9,9	18,8	
Anderer Wohnsitz	1	-	5	66,7	5,0	1	-	5	66,7	5,0	
zusammen	3904	10,4	77353	19,0	19,8	17330	11,1	326635	9,9	18,8	
Campingplätze 3)											
Bundesrep. Deutschland	
Anderer Wohnsitz	
zusammen	
Betriebe insgesamt 3)											
Bundesrep. Deutschland	69925	-10,1	424779	-6,0	6,1	204341	3,6	1187671	4,7	5,8	
Anderer Wohnsitz	348	-36,0	1501	-16,8	4,3	940	-36,6	3529	-36,8	3,8	
zusammen	70273	-10,3	426280	-6,0	6,1	205281	3,3	1191200	4,5	5,8	

1) Rechnerischer Wert Übernachtungen / Ankünfte.

2) Schulungsheime erst ab Januar 2009, vorher in Erholungs- und Ferienheime enthalten.

3) Ab Januar 2010 incl. Betriebsart Campingplatz

Noch: 4. Ankünfte, Übernachtungen und Aufenthaltsdauer der Gäste nach Betriebsarten und zusammengefassten Gästegruppen

Reisegebiete Stand 2010 - Betriebsart - Ständiger Wohnsitz der Gäste innerhalb / außerhalb der Bundesrepublik Deutschland	April 2010					Winterhalbjahr - November 2009 bis April 2010				
	Ankünfte		Übernachtungen			Ankünfte		Übernachtungen		
	Insgesamt	Veränderung gegenüber dem Vorjahresmonat	Insgesamt	Veränderung gegenüber dem Vorjahresmonat	durchschnittliche Aufenthaltsdauer 1)	Insgesamt	Veränderung gegenüber dem Vorjahreszeitraum	Insgesamt	Veränderung gegenüber dem Vorjahreszeitraum	durchschnittliche Aufenthaltsdauer 1)
1	2	3	4	5	6	7	8	9	10	
Nordseeküste										
Hotel										
Bundesrep. Deutschland	27804	-1,2	70869	-3,6	2,5	117379	-7,7	272254	-8,6	2,3
Anderer Wohnsitz	1336	11,1	2843	12,3	2,1	6982	18,5	16236	31,1	2,3
zusammen	29140	-0,7	73712	-3,1	2,5	124361	-6,6	288490	-7,0	2,3
Hotel garni										
Bundesrep. Deutschland	11115	0,3	31296	-2,0	2,8	37040	3,1	91350	4,1	2,5
Anderer Wohnsitz	299	16,8	775	48,2	2,6	1514	53,5	3830	70,5	2,5
zusammen	11414	0,6	32071	-1,2	2,8	38554	4,4	95180	5,8	2,5
Gasthof										
Bundesrep. Deutschland	8362	-2,0	23452	4,0	2,8	29589	-1,4	71750	1,0	2,4
Anderer Wohnsitz	123	-41,1	264	-49,8	2,1	620	-21,1	1328	-25,5	2,1
zusammen	8485	-3,0	23716	2,8	2,8	30209	-1,9	73078	0,4	2,4
Pensionen										
Bundesrep. Deutschland	2171	-1,2	7179	-3,4	3,3	6201	2,1	17350	-1,7	2,8
Anderer Wohnsitz	84	-7,7	217	6,9	2,6	150	-66,3	470	-41,5	3,1
zusammen	2255	-1,5	7396	-3,2	3,3	6351	-2,6	17820	-3,4	2,8
Hotels, Gasthöfe, Pensionen usw. zusammen										
Bundesrep. Deutschland	49452	-1,0	132796	-2,0	2,7	190209	-4,5	452704	-4,5	2,4
Anderer Wohnsitz	1842	4,8	4099	8,3	2,2	9266	14,2	21864	27,0	2,4
zusammen	51294	-0,8	136895	-1,7	2,7	199475	-3,8	474568	-3,4	2,4
Erholungs- und Ferien- heime, Boardinghouse										
Bundesrep. Deutschland	3904	10,7	16425	16,3	4,2
Anderer Wohnsitz	29	38,1	108	31,7	3,7
zusammen	3933	10,9	16533	16,4	4,2
Ferienzentren										
Bundesrep. Deutschland	7174	-22,8	32530	-16,3	4,5
Anderer Wohnsitz	587	-51,0	3282	-42,4	5,6
zusammen	7761	-26,1	35812	-19,6	4,6
Ferienhäuser, -wohnungen										
Bundesrep. Deutschland	29774	-16,7	187282	-13,5	6,3	87758	-4,2	530471	-5,8	6,0
Anderer Wohnsitz	138	-1,4	670	-1,6	4,9	271	-15,8	1298	-43,9	4,8
zusammen	29912	-16,6	187952	-13,5	6,3	88029	-4,2	531769	-6,0	6,0
Hütten, Jugendherbergen										
Jugendherbergsähnln. Einr.										
Bundesrep. Deutschland	5951	-15,1	18038	-14,1	3,0	13550	-12,7	37799	-10,1	2,8
Anderer Wohnsitz	56	-35,6	67	-35,6	1,2	117	11,4	330	146,3	2,8
zusammen	6007	-15,4	18105	-14,2	3,0	13667	-12,5	38129	-9,6	2,8
Erholungsheime, Ferien- zentren usw. zusammen										
Bundesrep. Deutschland	46803	-15,8	254275	-12,5	5,4	146037	-8,7	749275	-9,6	5,1
Anderer Wohnsitz	810	-44,0	4127	-37,1	5,1	3495	-36,8	16921	-35,4	4,8
zusammen	47613	-16,5	258402	-13,0	5,4	149532	-9,7	766196	-10,4	5,1
Vorsorge- und Reha-Klinik										
Bundesrep. Deutschland	2469	4,1	42043	1,6	17,0	10832	30,1	190943	20,8	17,6
Anderer Wohnsitz	-	-	-	-	-	-	-100,0	-	-100,0	-
zusammen	2469	4,1	42043	1,6	17,0	10832	30,1	190943	20,8	17,6
Schulungsheime 2)										
Bundesrep. Deutschland	-	-	-	-	-	-	-100,0	-	-100,0	-
Anderer Wohnsitz	-	-	-	-	-	-	-	-	-	-
zusammen	-	-	-	-	-	-	-100,0	-	-100,0	-
Reha und Schulungsheim										
Bundesrep. Deutschland	2469	4,1	42043	1,6	17,0	10832	29,1	190943	20,7	17,6
Anderer Wohnsitz	-	-	-	-	-	-	-100,0	-	-100,0	-
zusammen	2469	4,1	42043	1,6	17,0	10832	29,1	190943	20,7	17,6
Campingplätze 3)										
Bundesrep. Deutschland	18833	-33,7	92091	-27,8	4,9	33456	-17,1	161089	-13,6	4,8
Anderer Wohnsitz	311	-31,2	695	-59,1	2,2	355	-33,9	928	-60,0	2,6
zusammen	19144	-33,6	92786	-28,2	4,8	33811	-17,3	162017	-14,2	4,8
Betriebe insgesamt 3)										
Bundesrep. Deutschland	117557	-13,7	521205	-12,4	4,4	380534	-6,7	1554011	-5,7	4,1
Anderer Wohnsitz	2963	-19,0	8921	-26,0	3,0	13116	-7,5	39713	-13,2	3,0
zusammen	120520	-13,9	530126	-12,7	4,4	393650	-6,8	1593724	-5,9	4,0

1) Rechnerischer Wert Übernachtungen / Ankünfte.

2) Schulungsheime erst ab Januar 2009, vorher in Erholungs- und Ferienheime enthalten.

3) Ab Januar 2010 incl. Betriebsart Campingplatz

Noch: 4. Ankünfte, Übernachtungen und Aufenthaltsdauer der Gäste nach Betriebsarten und zusammengefassten Gästegruppen

Reisegebiete Stand 2010 - Betriebsart - Ständiger Wohnsitz der Gäste innerhalb / außerhalb der Bundesrepublik Deutschland	April 2010					Winterhalbjahr - November 2009 bis April 2010					
	Ankünfte		Übernachtungen			durchschnittliche Aufenthaltsdauer 1)	Ankünfte		Übernachtungen		
	Insgesamt	Veränderung gegenüber dem Vorjahresmonat	Insgesamt	Veränderung gegenüber dem Vorjahresmonat	Anzahl		%	Insgesamt	Veränderung gegenüber dem Vorjahreszeitraum	Anzahl	%
						Anzahl					
1	2	3	4	5	6	7	8	9	10		
Ostfriesland											
Hotel											
Bundesrep. Deutschland	15864	-0,5	34859	5,7	2,2	74804	-6,0	154991	0,6	2,1	
Anderer Wohnsitz	750	-13,3	1424	-10,9	1,9	4139	-1,0	7425	-6,4	1,8	
zusammen	16614	-1,1	36283	4,9	2,2	78943	-5,7	162416	0,2	2,1	
Hotel garni											
Bundesrep. Deutschland	4894	3,1	10290	-7,2	2,1	22102	-0,3	43041	-6,8	1,9	
Anderer Wohnsitz	675	21,4	1194	5,8	1,8	3488	5,8	6300	-13,3	1,8	
zusammen	5569	5,0	11484	-6,0	2,1	25590	0,5	49341	-7,7	1,9	
Gasthof											
Bundesrep. Deutschland	3843	10,4	6701	-0,5	1,7	18121	5,6	30415	-0,4	1,7	
Anderer Wohnsitz	322	12,2	625	16,6	1,9	1666	23,0	3222	12,1	1,9	
zusammen	4165	10,6	7326	0,7	1,8	19787	6,9	33637	0,7	1,7	
Pensionen											
Bundesrep. Deutschland	1467	-0,6	4451	1,9	3,0	5807	-15,6	15681	-9,6	2,7	
Anderer Wohnsitz	196	127,9	403	37,5	2,1	738	54,4	1753	-18,0	2,4	
zusammen	1663	6,5	4854	4,2	2,9	6545	-11,0	17434	-10,5	2,7	
Hotels, Gasthöfe, Pensionen usw. zusammen											
Bundesrep. Deutschland	26068	1,7	56301	2,0	2,2	120834	-3,9	244128	-1,6	2,0	
Anderer Wohnsitz	1943	8,3	3646	2,5	1,9	10031	7,8	18700	-7,4	1,9	
zusammen	28011	2,1	59947	2,1	2,1	130865	-3,1	262828	-2,1	2,0	
Erholungs- und Ferien- heime, Boardinghouse											
Bundesrep. Deutschland	1068	27,4	2385	31,3	2,2	5838	-20,2	13016	-19,6	2,2	
Anderer Wohnsitz	-	-	-	-	-	40	-60,8	160	-73,6	4,0	
zusammen	1068	27,4	2385	31,3	2,2	5878	-20,7	13176	-21,6	2,2	
Ferienzentren											
Bundesrep. Deutschland	-	-	-	-	-	-	-	-	-	-	
Anderer Wohnsitz	-	-	-	-	-	-	-	-	-	-	
zusammen	-	-	-	-	-	-	-	-	-	-	
Ferienhäuser, -wohnungen											
Bundesrep. Deutschland	1135	-1,5	5633	-12,9	5,0	4241	4,9	20569	1,7	4,9	
Anderer Wohnsitz	35	94,4	83	-65,1	2,4	54	-32,5	201	-66,7	3,7	
zusammen	1170	-	5716	-14,8	4,9	4295	4,2	20770	-0,3	4,8	
Hütten, Jugendherbergen											
Jugendherbergsähnln. Einr.											
Bundesrep. Deutschland	2273	-16,6	6455	-21,6	2,8	8035	-1,1	19971	0,6	2,5	
Anderer Wohnsitz	13	-64,9	13	-68,3	1,0	73	4,3	564	46,9	7,7	
zusammen	2286	-17,2	6468	-21,8	2,8	8108	-1,0	20535	1,5	2,5	
Erholungsheime, Ferien- zentren usw. zusammen											
Bundesrep. Deutschland	4476	-5,1	14473	-12,4	3,2	18114	-7,0	53556	-4,8	3,0	
Anderer Wohnsitz	48	-12,7	96	-65,6	2,0	167	-33,7	925	-42,0	5,5	
zusammen	4524	-5,2	14569	-13,3	3,2	18281	-7,3	54481	-5,9	3,0	
Vorsorge- und Reha-Klinik											
Bundesrep. Deutschland	828	-12,8	15444	-5,3	18,7	4734	2,3	83742	1,3	17,7	
Anderer Wohnsitz	-	-	-	-	-	-	-	-	-	-	
zusammen	828	-12,8	15444	-5,3	18,7	4734	2,3	83742	1,3	17,7	
Schulungsheime 2)											
Bundesrep. Deutschland	640	18,1	1322	22,1	2,1	3458	23,8	7330	30,9	2,1	
Anderer Wohnsitz	1	-98,1	4	-99,1	4,0	206	67,5	1319	79,2	6,4	
zusammen	641	7,7	1326	-12,4	2,1	3664	25,6	8649	36,5	2,4	
Reha und Schulungsheim											
Bundesrep. Deutschland	1468	-1,6	16766	-3,6	11,4	8192	10,4	91072	3,2	11,1	
Anderer Wohnsitz	1	-98,1	4	-99,1	4,0	206	67,5	1319	79,2	6,4	
zusammen	1469	-4,9	16770	-5,9	11,4	8398	11,3	92391	3,8	11,0	
Campingplätze 3)											
Bundesrep. Deutschland	3660	-4,5	10105	-19,1	2,8	6653	3,2	16871	-7,6	2,5	
Anderer Wohnsitz	287	-25,1	555	-46,3	1,9	345	-28,7	664	-55,5	1,9	
zusammen	3947	-6,4	10660	-21,1	2,7	6998	1,0	17535	-11,2	2,5	
Betriebe insgesamt 3)											
Bundesrep. Deutschland	35672	-	97645	-3,9	2,7	153793	-3,3	405627	-1,3	2,6	
Anderer Wohnsitz	2279	-0,3	4301	-18,8	1,9	10749	5,7	21608	-10,1	2,0	
zusammen	37951	-	101946	-4,6	2,7	164542	-2,8	427235	-1,8	2,6	

1) Rechnerischer Wert Übernachtungen / Ankünfte.

2) Schulungsheime erst ab Januar 2009, vorher in Erholungs- und Ferienheime enthalten.

3) Ab Januar 2010 incl. Betriebsart Campingplatz

Noch: 4. Ankünfte, Übernachtungen und Aufenthaltsdauer der Gäste nach Betriebsarten und zusammengefassten Gästegruppen

Reisegebiete Stand 2010 - Betriebsart - Ständiger Wohnsitz der Gäste innerhalb / außerhalb der Bundesrepublik Deutschland	April 2010					Winterhalbjahr - November 2009 bis April 2010					
	Ankünfte		Übernachtungen			durchschnittliche Aufenthaltsdauer 1)	Ankünfte		Übernachtungen		durchschnittliche Aufenthaltsdauer 1)
	Insgesamt	Veränderung gegenüber dem Vorjahresmonat	Insgesamt	Veränderung gegenüber dem Vorjahresmonat	Insgesamt		Veränderung gegenüber dem Vorjahreszeitraum	Insgesamt	Veränderung gegenüber dem Vorjahreszeitraum		
	Anzahl	%	Anzahl	%	Tage	Anzahl	%	Anzahl	%	Tage	
1	2	3	4	5	6	7	8	9	10		
Untereibe-Unterweser											
Hotel											
Bundesrep. Deutschland	11297	17,9	22999	19,9	2,0	49094	1,8	94010	4,7	1,9	
Anderer Wohnsitz	1034	6,1	1996	0,3	1,9	5449	-3,7	11514	-4,2	2,1	
zusammen	12331	16,8	24995	18,1	2,0	54543	1,2	105524	3,6	1,9	
Hotel garni											
Bundesrep. Deutschland	3655	25,6	7635	11,3	2,1	15146	8,5	31486	1,6	2,1	
Anderer Wohnsitz	273	18,7	1359	81,0	5,0	1455	15,7	8666	68,2	6,0	
zusammen	3928	25,1	8994	18,2	2,3	16601	9,1	40152	11,1	2,4	
Gasthof											
Bundesrep. Deutschland	2733	5,5	5388	-2,5	2,0	12307	-7,7	23895	-12,6	1,9	
Anderer Wohnsitz	156	2,0	336	14,7	2,2	523	-7,1	1140	8,1	2,2	
zusammen	2889	5,3	5724	-1,6	2,0	12830	-7,7	25035	-11,8	2,0	
Pensionen											
Bundesrep. Deutschland	1065	8,5	2702	0,6	2,5	3799	18,6	9464	15,3	2,5	
Anderer Wohnsitz	36	38,5	53	35,9	1,5	139	-29,1	282	-52,0	2,0	
zusammen	1101	9,2	2755	1,1	2,5	3938	15,9	9746	10,8	2,5	
Hotels, Gasthöfe, Pensionen usw. zusammen											
Bundesrep. Deutschland	18750	16,7	38724	13,1	2,1	80346	2,1	158855	1,6	2,0	
Anderer Wohnsitz	1499	8,3	3744	21,8	2,5	7566	-1,4	21602	14,8	2,9	
zusammen	20249	16,1	42468	13,8	2,1	87912	1,8	180457	3,0	2,1	
Erholungs- und Ferien- heime, Boardinghouse											
Bundesrep. Deutschland	1837	-23,2	5605	-22,3	3,1	9201	-17,9	28198	-14,1	3,1	
Anderer Wohnsitz	-	-	-	-	-	14	-	14	-	1,0	
zusammen	1837	-23,2	5605	-22,3	3,1	9215	-17,8	28212	-14,1	3,1	
Ferienzentren											
Bundesrep. Deutschland	-	-	-	-	-	-	-	-	-	-	
Anderer Wohnsitz	-	-	-	-	-	-	-	-	-	-	
zusammen	-	-	-	-	-	-	-	-	-	-	
Ferienhäuser, -wohnungen											
Bundesrep. Deutschland	1292	-4,5	6325	-10,8	4,9	3843	6,6	21434	8,6	5,6	
Anderer Wohnsitz	18	-33,3	89	-73,4	4,9	60	-53,5	719	-66,2	12,0	
zusammen	1310	-5,1	6414	-13,6	4,9	3903	4,5	22153	1,3	5,7	
Hütten, Jugendherbergen Jugendherbergsähn. Einr.											
Bundesrep. Deutschland	
Anderer Wohnsitz	
zusammen	
Erholungsheime, Ferien- zentren usw. zusammen											
Bundesrep. Deutschland	
Anderer Wohnsitz	
zusammen	
Vorsorge- und Reha-Klinik											
Bundesrep. Deutschland	
Anderer Wohnsitz	
zusammen	
Schulungsheime 2)											
Bundesrep. Deutschland	-	-	-	-	-	-	-	-	-	-	
Anderer Wohnsitz	-	-	-	-	-	-	-	-	-	-	
zusammen	-	-	-	-	-	-	-	-	-	-	
Reha und Schulungsheim											
Bundesrep. Deutschland	
Anderer Wohnsitz	
zusammen	
Campingplätze 3)											
Bundesrep. Deutschland	401	-14,1	978	5,2	2,4	536	-29,8	1388	-24,7	2,6	
Anderer Wohnsitz	293	-11,7	396	-9,8	1,4	317	-14,6	422	-13,5	1,3	
zusammen	694	-13,1	1374	0,4	2,0	853	-24,8	1810	-22,4	2,1	
Betriebe insgesamt 3)											
Bundesrep. Deutschland	24634	10,5	58935	9,1	2,4	101565	-0,4	239062	5,7	2,4	
Anderer Wohnsitz	1883	-3,5	4348	4,2	2,3	8223	-2,8	23521	7,3	2,9	
zusammen	26517	9,4	63283	8,7	2,4	109788	-0,6	262583	5,9	2,4	

1) Rechnerischer Wert Übernachtungen / Ankünfte.
 2) Schulungsheime erst ab Januar 2009, vorher in Erholungs- und Ferienheime enthalten.
 3) Ab Januar 2010 incl. Betriebsart Campingplatz

Noch: 4. Ankünfte, Übernachtungen und Aufenthaltsdauer der Gäste nach Betriebsarten und zusammengefassten Gästegruppen

Reisegebiete Stand 2010 - Betriebsart - Ständiger Wohnsitz der Gäste innerhalb / außerhalb der Bundesrepublik Deutschland	April 2010					Winterhalbjahr - November 2009 bis April 2010					
	Ankünfte		Übernachtungen			durchschnittliche Aufenthaltsdauer 1)	Ankünfte		Übernachtungen		durchschnittliche Aufenthaltsdauer 1)
	Insgesamt	Veränderung gegenüber dem Vorjahresmonat	Insgesamt	Veränderung gegenüber dem Vorjahresmonat	Tage		Insgesamt	Veränderung gegenüber dem Vorjahreszeitraum	Insgesamt	Veränderung gegenüber dem Vorjahreszeitraum	
						Anzahl					%
1	2	3	4	5	6	7	8	9	10		
Oldenburger Land											
Hotel											
Bundesrep. Deutschland	9796	4,2	15880	4,3	1,6	58534	-2,2	90897	-3,7	1,6	
Anderer Wohnsitz	1611	31,5	2282	18,8	1,4	6471	17,0	10565	8,8	1,6	
zusammen	11407	7,3	18162	6,0	1,6	65005	-0,5	101462	-2,5	1,6	
Hotel garni											
Bundesrep. Deutschland	3165	6,9	4848	6,5	1,5	18489	-1,3	28181	-1,8	1,5	
Anderer Wohnsitz	408	-7,3	543	-31,4	1,3	1521	-27,4	2495	-32,9	1,6	
zusammen	3573	5,0	5391	0,9	1,5	20010	-3,9	30676	-5,4	1,5	
Gasthof											
Bundesrep. Deutschland	1770	24,0	3069	31,9	1,7	9579	28,1	15594	23,6	1,6	
Anderer Wohnsitz	172	59,3	266	6,0	1,5	917	30,4	1681	13,1	1,8	
zusammen	1942	26,5	3335	29,4	1,7	10496	28,3	17275	22,5	1,6	
Pensionen											
Bundesrep. Deutschland	416	-4,4	692	-0,4	1,7	2105	-3,8	3179	-9,7	1,5	
Anderer Wohnsitz	31	-31,1	35	-22,2	1,1	94	-34,3	126	-25,4	1,3	
zusammen	447	-6,9	727	-1,8	1,6	2199	-5,7	3305	-10,4	1,5	
Hotels, Gasthöfe, Pensionen usw. zusammen											
Bundesrep. Deutschland	15147	6,5	24489	7,4	1,6	88707	0,5	137851	-1,0	1,6	
Anderer Wohnsitz	2222	22,2	3126	3,9	1,4	9003	6,3	14867	-1,4	1,7	
zusammen	17369	8,3	27615	7,0	1,6	97710	1,0	152718	-1,0	1,6	
Erholungs- und Ferien- heime, Boardinghouse											
Bundesrep. Deutschland	2864	25,2	7049	11,5	2,5	12933	1,4	33710	4,1	2,6	
Anderer Wohnsitz	5	-68,8	40	150,0	8,0	36	71,4	248	386,3	6,9	
zusammen	2869	24,5	7089	11,8	2,5	12969	1,5	33958	4,7	2,6	
Ferienzentren											
Bundesrep. Deutschland	-	-	-	-	-	-	-	-	-	-	
Anderer Wohnsitz	-	-	-	-	-	-	-	-	-	-	
zusammen	-	-	-	-	-	-	-	-	-	-	
Ferienhäuser, -wohnungen											
Bundesrep. Deutschland	
Anderer Wohnsitz	
zusammen	
Hütten, Jugendherbergen											
Jugendherbergsähnln. Einr.											
Bundesrep. Deutschland	956	-12,2	2237	-31,9	2,3	3543	-2,9	8269	-6,4	2,3	
Anderer Wohnsitz	20	-58,3	39	-80,2	2,0	199	19,9	315	-36,7	1,6	
zusammen	976	-14,2	2276	-34,6	2,3	3742	-1,9	8584	-8,0	2,3	
Erholungsheime, Ferien- zentren usw. zusammen											
Bundesrep. Deutschland	
Anderer Wohnsitz	
zusammen	
Vorsorge- und Reha-Klinik											
Bundesrep. Deutschland	
Anderer Wohnsitz	
zusammen	
Schulungsheime 2)											
Bundesrep. Deutschland	-	-	-	-	-	-	-	-	-	-	
Anderer Wohnsitz	-	-	-	-	-	-	-	-	-	-	
zusammen	-	-	-	-	-	-	-	-	-	-	
Reha und Schulungsheim											
Bundesrep. Deutschland	
Anderer Wohnsitz	
zusammen	
Campingplätze 3)											
Bundesrep. Deutschland	233	-32,7	755	-21,7	3,2	517	7,9	2101	26,6	4,1	
Anderer Wohnsitz	71	-45,8	115	-45,8	1,6	120	-42,9	200	-65,5	1,7	
zusammen	304	-36,3	870	-26,0	2,9	637	-7,5	2301	2,8	3,6	
Betriebe insgesamt 3)											
Bundesrep. Deutschland	19512	8,3	40107	19,3	2,1	107339	1,9	214298	17,2	2,0	
Anderer Wohnsitz	2318	15,2	3320	-3,3	1,4	9358	5,5	15630	-3,6	1,7	
zusammen	21830	9,0	43427	17,2	2,0	116697	2,2	229928	15,5	2,0	

1) Rechnerischer Wert Übernachtungen / Ankünfte.

2) Schulungsheime erst ab Januar 2009, vorher in Erholungs- und Ferienheime enthalten.

3) Ab Januar 2010 incl. Betriebsart Campingplatz

Noch: 4. Ankünfte, Übernachtungen und Aufenthaltsdauer der Gäste nach Betriebsarten und zusammengefassten Gästegruppen

Reisegebiete Stand 2010 - Betriebsart - Ständiger Wohnsitz der Gäste innerhalb / außerhalb der Bundesrepublik Deutschland	April 2010					Winterhalbjahr - November 2009 bis April 2010				
	Ankünfte		Übernachtungen			Ankünfte		Übernachtungen		
	Insgesamt	Veränderung gegenüber dem Vorjahresmonat	Insgesamt	Veränderung gegenüber dem Vorjahresmonat	durchschnittliche Aufenthaltsdauer 1)	Insgesamt	Veränderung gegenüber dem Vorjahreszeitraum	Insgesamt	Veränderung gegenüber dem Vorjahreszeitraum	durchschnittliche Aufenthaltsdauer 1)
1	2	3	4	5	6	7	8	9	10	
Oldenburger Münsterland										
Hotel										
Bundesrep. Deutschland	5755	2,5	9562	3,0	1,7	32038	0,2	52266	0,9	1,6
Anderer Wohnsitz	537	-5,3	902	-3,5	1,7	3454	8,2	5887	0,1	1,7
zusammen	6292	1,8	10464	2,4	1,7	35492	1,0	58153	0,9	1,6
Hotel garni										
Bundesrep. Deutschland	821	-22,0	1498	-28,7	1,8	5784	-2,1	10464	-2,9	1,8
Anderer Wohnsitz	198	32,9	494	7,9	2,5	1291	16,8	2843	18,0	2,2
zusammen	1019	-15,2	1992	-22,1	2,0	7075	0,9	13307	0,9	1,9
Gasthof										
Bundesrep. Deutschland	2846	21,1	4390	27,4	1,5	14534	10,6	21931	15,8	1,5
Anderer Wohnsitz	393	-21,7	594	-16,3	1,5	2183	-5,6	4403	13,0	2,0
zusammen	3239	13,5	4984	19,9	1,5	16717	8,2	26334	15,4	1,6
Pensionen										
Bundesrep. Deutschland	1224	22,5	2103	15,8	1,7	5943	5,3	10070	2,3	1,7
Anderer Wohnsitz	215	-13,3	443	24,1	2,1	1428	-5,5	2382	-23,6	1,7
zusammen	1439	15,4	2546	17,2	1,8	7371	3,0	12452	-3,9	1,7
Hotels, Gasthöfe, Pensionen usw. zusammen										
Bundesrep. Deutschland	10646	6,3	17553	5,4	1,6	58299	2,9	94731	3,7	1,6
Anderer Wohnsitz	1343	-8,4	2433	-1,1	1,8	8356	2,9	15515	1,4	1,9
zusammen	11989	4,4	19986	4,6	1,7	66655	2,9	110246	3,4	1,7
Erholungs- und Ferien- heime, Boardinghouse										
Bundesrep. Deutschland	2919	24,4	7103	9,5	2,4	17536	10,8	39817	17,5	2,3
Anderer Wohnsitz	6	-70,0	20	-66,7	3,3	345	315,7	676	98,8	2,0
zusammen	2925	23,6	7123	8,8	2,4	17881	12,4	40493	18,3	2,3
Ferienzentren										
Bundesrep. Deutschland	-	-	-	-	-	-	-	-	-	-
Anderer Wohnsitz	-	-	-	-	-	-	-	-	-	-
zusammen	-	-	-	-	-	-	-	-	-	-
Ferienhäuser, -wohnungen										
Bundesrep. Deutschland	1376	-13,6	6795	-14,6	4,9	5293	-3,4	24662	4,6	4,7
Anderer Wohnsitz	1497	-21,0	5531	-37,4	3,7	7914	2,8	34332	-1,8	4,3
zusammen	2873	-17,7	12326	-26,6	4,3	13207	0,2	58994	0,8	4,5
Hütten, Jugendherbergen Jugendherbergsähn. Einr.										
Bundesrep. Deutschland
Anderer Wohnsitz
zusammen
Erholungsheime, Ferien- zentren usw. zusammen										
Bundesrep. Deutschland
Anderer Wohnsitz
zusammen
Vorsorge- und Reha-Klinik										
Bundesrep. Deutschland
Anderer Wohnsitz
zusammen
Schulungsheime 2)										
Bundesrep. Deutschland	-	-	-	-	-	-	-	-	-	-
Anderer Wohnsitz	-	-	-	-	-	-	-	-	-	-
zusammen	-	-	-	-	-	-	-	-	-	-
Reha und Schulungsheim										
Bundesrep. Deutschland
Anderer Wohnsitz
zusammen
Campingplätze 3)										
Bundesrep. Deutschland
Anderer Wohnsitz
zusammen
Betriebe insgesamt 3)										
Bundesrep. Deutschland	16627	5,9	41755	2,0	2,5	86967	4,3	207423	14,1	2,4
Anderer Wohnsitz	2874	-17,4	8079	-30,1	2,8	17043	6,4	51583	1,2	3,0
zusammen	19501	1,6	49834	-5,1	2,6	104010	4,7	259006	11,3	2,5

1) Rechnerischer Wert Übernachtungen / Ankünfte.
 2) Schulungsheime erst ab Januar 2009, vorher in Erholungs- und Ferienheime enthalten.
 3) Ab Januar 2010 incl. Betriebsart Campingplatz

Noch: 4. Ankünfte, Übernachtungen und Aufenthaltsdauer der Gäste nach Betriebsarten und zusammengefassten Gästegruppen

Reisegebiete Stand 2010 - Betriebsart - Ständiger Wohnsitz der Gäste innerhalb / außerhalb der Bundesrepublik Deutschland	April 2010					Winterhalbjahr - November 2009 bis April 2010					
	Ankünfte		Übernachtungen			durchschnittliche Aufenthaltsdauer 1)	Ankünfte		Übernachtungen		durchschnittliche Aufenthaltsdauer 1)
	Insgesamt	Veränderung gegenüber dem Vorjahresmonat	Insgesamt	Veränderung gegenüber dem Vorjahresmonat	Tage		Insgesamt	Veränderung gegenüber dem Vorjahreszeitraum	Insgesamt	Veränderung gegenüber dem Vorjahreszeitraum	
						Anzahl					%
1	2	3	4	5	6	7	8	9	10		
Grafschaft Bentheim-Emsland-Osnabrücker Land											
Hotel											
Bundesrep. Deutschland	35042	17,4	61405	13,5	1,8	177022	3,2	301418	2,2	1,7	
Anderer Wohnsitz	7616	11,4	12902	4,1	1,7	29521	-3,6	54473	-10,6	1,8	
zusammen	42658	16,3	74307	11,8	1,7	206543	2,2	355891	-	1,7	
Hotel garni											
Bundesrep. Deutschland	3872	3,8	8143	6,9	2,1	19037	-5,4	40237	0,2	2,1	
Anderer Wohnsitz	327	-4,4	783	-18,4	2,4	1828	8,0	6184	25,3	3,4	
zusammen	4199	3,1	8926	4,1	2,1	20865	-4,4	46421	2,9	2,2	
Gasthof											
Bundesrep. Deutschland	7495	16,7	12854	4,4	1,7	35952	9,8	64126	5,4	1,8	
Anderer Wohnsitz	1706	127,5	3300	60,2	1,9	5957	2,1	12079	-18,3	2,0	
zusammen	9201	28,3	16154	12,4	1,8	41909	8,6	76205	0,7	1,8	
Pensionen											
Bundesrep. Deutschland	5222	-11,1	14187	0,4	2,7	26909	-3,1	54942	-18,4	2,0	
Anderer Wohnsitz	544	8,4	856	16,6	1,6	2523	-11,5	3835	-2,3	1,5	
zusammen	5766	-9,6	15043	1,2	2,6	29432	-3,8	58777	-17,5	2,0	
Hotels, Gasthöfe, Pensionen usw. zusammen											
Bundesrep. Deutschland	51631	12,5	96589	9,6	1,9	258920	2,7	460723	-0,5	1,8	
Anderer Wohnsitz	10193	20,9	17841	10,5	1,8	39829	-2,9	76571	-9,5	1,9	
zusammen	61824	13,8	114430	9,7	1,9	298749	1,9	537294	-1,9	1,8	
Erholungs- und Ferien- heime, Boardinghouse											
Bundesrep. Deutschland	5958	4,8	15583	-10,6	2,6	
Anderer Wohnsitz	14	27,3	28	16,7	2,0	
zusammen	5972	4,8	15611	-10,6	2,6	
Ferienzentren											
Bundesrep. Deutschland	15348	-22,9	67179	-21,8	4,4	
Anderer Wohnsitz	580	-62,2	1476	-79,9	2,5	
zusammen	15928	-25,7	68655	-26,4	4,3	
Ferienhäuser, -wohnungen											
Bundesrep. Deutschland	5369	12,8	25513	-4,0	4,8	16701	11,6	97428	5,9	5,8	
Anderer Wohnsitz	6630	904,5	20551	509,1	3,1	23682	1081,7	81697	476,1	3,4	
zusammen	11999	121,5	46064	53,8	3,8	40383	138,0	179125	68,7	4,4	
Hütten, Jugendherbergen											
Jugendherbergsähnln. Einr.											
Bundesrep. Deutschland	3864	-7,8	8720	-12,3	2,3	13273	-10,3	29849	-13,3	2,2	
Anderer Wohnsitz	272	-15,3	425	-41,5	1,6	1124	19,3	2927	28,9	2,6	
zusammen	4136	-8,4	9145	-14,3	2,2	14397	-8,5	32776	-10,7	2,3	
Erholungsheime, Ferien- zentren usw. zusammen											
Bundesrep. Deutschland	30539	-11,6	116995	-16,4	3,8	88326	-3,5	315750	3,3	3,6	
Anderer Wohnsitz	7496	196,9	22480	95,8	3,0	25929	393,3	88071	229,5	3,4	
zusammen	38035	2,6	139475	-7,9	3,7	114255	18,1	403821	21,5	3,5	
Vorsorge- und Reha-Klinik											
Bundesrep. Deutschland	3486	15,2	73660	14,2	21,1	19833	21,3	426769	16,3	21,5	
Anderer Wohnsitz	7	16,7	147	-7,5	21,0	74	-14,9	1516	8,4	20,5	
zusammen	3493	15,2	73807	14,2	21,1	19907	21,1	428285	16,2	21,5	
Schulungsheime 2)											
Bundesrep. Deutschland	1684	70,4	2144	33,2	1,3	7917	108,1	12869	111,8	1,6	
Anderer Wohnsitz	47	123,8	139	561,9	3,0	253	1104,8	719	3323,8	2,8	
zusammen	1731	71,6	2283	40,0	1,3	8170	113,6	13588	122,9	1,7	
Reha und Schulungsheim											
Bundesrep. Deutschland	5170	28,8	75804	14,7	14,7	27750	37,7	439638	17,8	15,8	
Anderer Wohnsitz	54	100,0	286	58,9	5,3	327	202,8	2235	57,5	6,8	
zusammen	5224	29,3	76090	14,8	14,6	28077	38,6	441873	18,0	15,7	
Campingplätze 3)											
Bundesrep. Deutschland	6960	4,2	35294	6,9	5,1	10261	13,2	47497	10,7	4,6	
Anderer Wohnsitz	1135	-15,8	10818	-7,0	9,5	2254	-10,1	14810	-10,1	6,6	
zusammen	8095	0,8	46112	3,3	5,7	12515	8,2	62307	4,9	5,0	
Betriebe insgesamt 3)											
Bundesrep. Deutschland	94300	3,5	324682	-0,8	3,4	385257	3,3	1263608	6,6	3,3	
Anderer Wohnsitz	18878	53,1	51425	30,4	2,7	68339	39,8	181687	40,6	2,7	
zusammen	113178	9,4	376107	2,6	3,3	453596	7,6	1445295	10,0	3,2	

1) Rechnerischer Wert Übernachtungen / Ankünfte.

2) Schulungsheime erst ab Januar 2009, vorher in Erholungs- und Ferienheime enthalten.

3) Ab Januar 2010 incl. Betriebsart Campingplatz

Noch: 4. Ankünfte, Übernachtungen und Aufenthaltsdauer der Gäste nach Betriebsarten und zusammengefassten Gästegruppen

Reisegebiete Stand 2010 - Betriebsart - Ständiger Wohnsitz der Gäste innerhalb / außerhalb der Bundesrepublik Deutschland	April 2010					Winterhalbjahr - November 2009 bis April 2010					
	Ankünfte		Übernachtungen			durchschnittliche Aufenthaltsdauer 1)	Ankünfte		Übernachtungen		
	Insgesamt	Veränderung gegenüber dem Vorjahresmonat	Insgesamt	Veränderung gegenüber dem Vorjahresmonat	Insgesamt		Veränderung gegenüber dem Vorjahreszeitraum	Insgesamt	Veränderung gegenüber dem Vorjahreszeitraum	durchschnittliche Aufenthaltsdauer 1)	
	Anzahl	%	Anzahl	%	Tage	Anzahl	%	Anzahl	%	Tage	
1	2	3	4	5	6	7	8	9	10		
Mittelwäser											
Hotel											
Bundesrep. Deutschland	10984	15,1	17457	13,8	1,6	61464	1,9	100201	4,8	1,6	
Anderer Wohnsitz	1236	-19,7	2349	-7,8	1,9	6002	-15,0	11086	-8,7	1,8	
zusammen	12220	10,3	19806	10,7	1,6	67466	0,1	111287	3,2	1,6	
Hotel garni											
Bundesrep. Deutschland	1138	-1,6	2042	8,5	1,8	5241	7,3	9008	13,5	1,7	
Anderer Wohnsitz	100	72,4	172	81,1	1,7	461	42,7	790	2,6	1,7	
zusammen	1238	2,0	2214	12,0	1,8	5702	9,5	9798	12,5	1,7	
Gasthof											
Bundesrep. Deutschland	3255	18,4	5970	30,7	1,8	15437	-4,6	27099	3,7	1,8	
Anderer Wohnsitz	195	-42,1	326	-35,7	1,7	1413	-8,9	2203	-16,1	1,6	
zusammen	3450	11,8	6296	24,0	1,8	16850	-5,0	29302	1,9	1,7	
Pensionen											
Bundesrep. Deutschland	1263	-2,2	3029	-8,3	2,4	6116	-5,6	15680	4,1	2,6	
Anderer Wohnsitz	101	-39,9	195	-57,3	1,9	468	-11,5	989	-7,2	2,1	
zusammen	1364	-6,6	3224	-14,2	2,4	6584	-6,0	16669	3,4	2,5	
Hotels, Gasthöfe, Pensionen usw. zusammen											
Bundesrep. Deutschland	16640	12,9	28498	13,6	1,7	88258	0,5	151988	5,0	1,7	
Anderer Wohnsitz	1632	-22,4	3042	-15,7	1,9	8344	-11,8	15068	-9,2	1,8	
zusammen	18272	8,5	31540	9,9	1,7	96602	-0,7	167056	3,5	1,7	
Erholungs- und Ferien- heime, Boardinghouse											
Bundesrep. Deutschland	1672	26,2	4158	-0,4	2,5	7354	-38,9	18399	-31,9	2,5	
Anderer Wohnsitz	4	300,0	8	700,0	2,0	23	-8,0	40	-38,5	1,7	
zusammen	1676	26,4	4166	-0,2	2,5	7377	-38,8	18439	-31,9	2,5	
Ferienzentren											
Bundesrep. Deutschland	-	-	-	-	-	-	-	-	-	-	
Anderer Wohnsitz	-	-	-	-	-	-	-	-	-	-	
zusammen	-	-	-	-	-	-	-	-	-	-	
Ferienhäuser, -wohnungen											
Bundesrep. Deutschland	594	0,2	2494	-18,0	4,2	2165	15,0	11197	15,6	5,2	
Anderer Wohnsitz	-	-100,0	-	-100,0	-	31	-54,4	80	-78,6	2,6	
zusammen	594	-1,0	2494	-18,5	4,2	2196	12,6	11277	12,1	5,1	
Hütten, Jugendherbergen											
Jugendherbergsähnln. Einr.											
Bundesrep. Deutschland	1644	-1,3	4398	-21,9	2,7	6589	18,7	17809	11,8	2,7	
Anderer Wohnsitz	1	-	5	-	5,0	21	162,5	45	275,0	2,1	
zusammen	1645	-1,3	4403	-21,8	2,7	6610	18,9	17854	12,0	2,7	
Erholungsheime, Ferien- zentren usw. zusammen											
Bundesrep. Deutschland	3910	9,1	11050	-14,0	2,8	16108	-17,2	47405	-9,9	2,9	
Anderer Wohnsitz	5	-37,5	13	-43,5	2,6	75	-25,7	165	-63,4	2,2	
zusammen	3915	9,0	11063	-14,0	2,8	16183	-17,3	47570	-10,4	2,9	
Vorsorge- und Reha-Klinik											
Bundesrep. Deutschland	-	-	-	-	-	-	-	-	-	-	
Anderer Wohnsitz	-	-	-	-	-	-	-	-	-	-	
zusammen	-	-	-	-	-	-	-	-	-	-	
Schulungsheime 2)											
Bundesrep. Deutschland	1985	31,9	3645	31,0	1,8	12679	70,1	22070	70,0	1,7	
Anderer Wohnsitz	10	900,0	22	2100,0	2,2	59	118,5	145	107,1	2,5	
zusammen	1995	32,5	3667	31,8	1,8	12738	70,2	22215	70,2	1,7	
Reha und Schulungsheim											
Bundesrep. Deutschland	1985	31,9	3645	31,0	1,8	12679	70,1	22070	70,0	1,7	
Anderer Wohnsitz	10	900,0	22	2100,0	2,2	59	118,5	145	107,1	2,5	
zusammen	1995	32,5	3667	31,8	1,8	12738	70,2	22215	70,2	1,7	
Campingplätze 3)											
Bundesrep. Deutschland	1038	3,9	2085	16,1	2,0	1846	6,6	3273	6,5	1,8	
Anderer Wohnsitz	222	-13,6	311	-4,3	1,4	313	2,3	419	7,4	1,3	
zusammen	1260	0,3	2396	13,0	1,9	2159	5,9	3692	6,6	1,7	
Betriebe insgesamt 3)											
Bundesrep. Deutschland	23573	13,2	45278	6,5	1,9	118891	2,0	224736	5,3	1,9	
Anderer Wohnsitz	1869	-21,1	3388	-14,4	1,8	8791	-11,2	15797	-9,8	1,8	
zusammen	25442	9,7	48666	4,7	1,9	127682	1,0	240533	4,1	1,9	

1) Rechnerischer Wert Übernachtungen / Ankünfte.
 2) Schulungsheime erst ab Januar 2009, vorher in Erholungs- und Ferienheime enthalten.
 3) Ab Januar 2010 incl. Betriebsart Campingplatz

Noch: 4. Ankünfte, Übernachtungen und Aufenthaltsdauer der Gäste nach Betriebsarten und zusammengefassten Gästegruppen

Reisegebiete Stand 2010 - Betriebsart - Ständiger Wohnsitz der Gäste innerhalb / außerhalb der Bundesrepublik Deutschland	April 2010					Winterhalbjahr - November 2009 bis April 2010				
	Ankünfte		Übernachtungen			Ankünfte		Übernachtungen		
	Insgesamt	Veränderung gegenüber dem Vorjahresmonat	Insgesamt	Veränderung gegenüber dem Vorjahresmonat	durchschnittliche Aufenthaltsdauer 1)	Insgesamt	Veränderung gegenüber dem Vorjahreszeitraum	Insgesamt	Veränderung gegenüber dem Vorjahreszeitraum	durchschnittliche Aufenthaltsdauer 1)
1	2	3	4	5	6	7	8	9	10	
Lüneburger Heide										
Hotel										
Bundesrep. Deutschland	52083	6,6	103344	4,0	2,0	256420	1,1	476144	-2,1	1,9
Anderer Wohnsitz	6337	10,3	11108	-3,4	1,8	29501	11,7	55002	1,4	1,9
zusammen	58420	7,0	114452	3,2	2,0	285921	2,1	531146	-1,7	1,9
Hotel garni										
Bundesrep. Deutschland	8052	8,6	17011	12,5	2,1	37110	5,9	73517	5,6	2,0
Anderer Wohnsitz	2011	20,6	4667	16,8	2,3	6636	15,6	15573	3,5	2,3
zusammen	10063	10,8	21678	13,4	2,2	43746	7,3	89090	5,2	2,0
Gasthof										
Bundesrep. Deutschland	14133	4,4	27716	3,1	2,0	65015	0,3	121772	0,3	1,9
Anderer Wohnsitz	2119	9,6	4043	11,4	1,9	9540	5,2	19429	6,0	2,0
zusammen	16252	5,1	31759	4,1	2,0	74555	0,9	141201	1,0	1,9
Pensionen										
Bundesrep. Deutschland	6609	-6,9	22866	-4,0	3,5	25141	-1,7	74922	-3,3	3,0
Anderer Wohnsitz	327	52,8	591	18,2	1,8	1315	32,3	2931	29,1	2,2
zusammen	6936	-5,1	23457	-3,5	3,4	26456	-0,4	77853	-2,4	2,9
Hotels, Gasthöfe, Pensionen usw. zusammen										
Bundesrep. Deutschland	80877	5,2	170937	3,5	2,1	383686	1,2	746355	-1,1	1,9
Anderer Wohnsitz	10794	12,9	20409	4,0	1,9	46992	11,3	92935	3,4	2,0
zusammen	91671	6,0	191346	3,5	2,1	430678	2,2	839290	-0,7	1,9
Erholungs- und Ferien- heime, Boardinghouse										
Bundesrep. Deutschland	8464	6,4	26700	9,2	3,2	39836	-9,7	125048	-5,6	3,1
Anderer Wohnsitz	62	-38,0	112	-62,5	1,8	373	-7,7	881	-8,8	2,4
zusammen	8526	5,8	26812	8,3	3,1	40209	-9,7	125929	-5,6	3,1
Ferienzentren										
Bundesrep. Deutschland
Anderer Wohnsitz
zusammen
Ferienhäuser, -wohnungen										
Bundesrep. Deutschland	9320	-13,4	40627	-15,2	4,4	24080	-8,5	106054	-9,2	4,4
Anderer Wohnsitz	667	22,4	2424	-19,1	3,6	1930	17,5	10327	-32,3	5,4
zusammen	9987	-11,6	43051	-15,4	4,3	26010	-7,0	116381	-11,8	4,5
Hütten, Jugendherbergen										
Jugendherbergsähnln. Einr.										
Bundesrep. Deutschland	5355	-17,9	14917	-23,7	2,8	21410	-6,0	54774	-4,9	2,6
Anderer Wohnsitz	225	-33,4	727	5,8	3,2	1301	55,4	2566	35,4	2,0
zusammen	5580	-18,6	15644	-22,7	2,8	22711	-3,9	57340	-3,6	2,5
Erholungsheime, Ferien- zentren usw. zusammen										
Bundesrep. Deutschland
Anderer Wohnsitz
zusammen
Vorsorge- und Reha-Klinik										
Bundesrep. Deutschland
Anderer Wohnsitz
zusammen
Schulungsheime 2)										
Bundesrep. Deutschland
Anderer Wohnsitz
zusammen
Reha und Schulungsheim										
Bundesrep. Deutschland	2556	-5,0	40266	3,1	15,8	15759	12,3	261560	18,1	16,6
Anderer Wohnsitz	1	-50,0	3	-25,0	3,0	24	9,1	46	-23,3	1,9
zusammen	2557	-5,0	40269	3,1	15,7	15783	12,3	261606	18,1	16,6
Campingplätze 3)										
Bundesrep. Deutschland	12389	-17,3	51034	-20,7	4,1	21176	-1,7	90093	1,9	4,3
Anderer Wohnsitz	1748	-6,6	6118	-25,1	3,5	2267	-3,2	8274	-11,0	3,6
zusammen	14137	-16,1	57152	-21,2	4,0	23443	-1,8	98367	0,7	4,2
Betriebe insgesamt 3)										
Bundesrep. Deutschland	137536	-1,9	418246	-5,4	3,0	614832	-1,9	1805413	-1,7	2,9
Anderer Wohnsitz	14628	3,3	35244	-12,7	2,4	59990	5,8	147674	-7,9	2,5
zusammen	152164	-1,4	453490	-6,0	3,0	674822	-1,3	1953087	-2,2	2,9

1) Rechnerischer Wert Übernachtungen / Ankünfte.
 2) Schulungsheime erst ab Januar 2009, vorher in Erholungs- und Ferienheime enthalten.
 3) Ab Januar 2010 incl. Betriebsart Campingplatz

Noch: 4. Ankünfte, Übernachtungen und Aufenthaltsdauer der Gäste nach Betriebsarten und zusammengefassten Gästegruppen

Reisegebiete Stand 2010 - Betriebsart - Ständiger Wohnsitz der Gäste innerhalb / außerhalb der Bundesrepublik Deutschland	April 2010					Winterhalbjahr - November 2009 bis April 2010				
	Ankünfte		Übernachtungen			Ankünfte		Übernachtungen		
	Insgesamt	Veränderung gegenüber dem Vorjahresmonat	Insgesamt	Veränderung gegenüber dem Vorjahresmonat	durchschnittliche Aufenthaltsdauer 1)	Insgesamt	Veränderung gegenüber dem Vorjahreszeitraum	Insgesamt	Veränderung gegenüber dem Vorjahreszeitraum	durchschnittliche Aufenthaltsdauer 1)
1	2	3	4	5	6	7	8	9	10	
Weserbergland-Süd niedersachsen										
Hotel										
Bundesrep. Deutschland	29130	14,3	52656	5,5	1,8	153073	5,4	270226	1,3	1,8
Anderer Wohnsitz	3724	8,4	6719	-5,3	1,8	18199	12,2	35431	2,8	1,9
zusammen	32854	13,6	59375	4,1	1,8	171272	6,1	305657	1,4	1,8
Hotel garni										
Bundesrep. Deutschland	11086	-2,0	20969	3,9	1,9	56262	-1,1	96621	-2,2	1,7
Anderer Wohnsitz	1577	9,1	2885	-1,9	1,8	7561	19,5	14412	7,4	1,9
zusammen	12663	-0,8	23854	3,1	1,9	63823	1,0	111033	-1,0	1,7
Gasthof										
Bundesrep. Deutschland	7927	3,5	14474	0,5	1,8	35348	-0,7	60079	-0,5	1,7
Anderer Wohnsitz	1296	34,7	1941	25,2	1,5	5549	41,8	9037	45,4	1,6
zusammen	9223	7,0	16415	2,9	1,8	40897	3,6	69116	3,7	1,7
Pensionen										
Bundesrep. Deutschland	2774	1,7	7697	-3,4	2,8	12924	16,5	32380	15,0	2,5
Anderer Wohnsitz	271	23,2	747	7,9	2,8	1232	12,1	3473	24,5	2,8
zusammen	3045	3,3	8444	-2,5	2,8	14156	16,1	35853	15,9	2,5
Hotels, Gasthöfe, Pensionen usw. zusammen										
Bundesrep. Deutschland	50917	7,9	95796	3,6	1,9	257607	3,6	459306	1,1	1,8
Anderer Wohnsitz	6868	13,3	12292	0,1	1,8	32541	18,1	62353	9,6	1,9
zusammen	57785	8,5	108088	3,2	1,9	290148	5,0	521659	2,1	1,8
Erholungs- und Ferien- heime, Boardinghouse										
Bundesrep. Deutschland	10000	8,6	26937	8,6	2,7	47052	-3,8	111588	-2,5	2,4
Anderer Wohnsitz	76	-44,1	340	-80,4	4,5	182	-30,0	1005	-58,3	5,5
zusammen	10076	7,9	27277	2,8	2,7	47234	-4,0	112593	-3,6	2,4
Ferienzentren										
Bundesrep. Deutschland	-	-	-	-	-	-	-	-	-	-
Anderer Wohnsitz	-	-	-	-	-	-	-	-	-	-
zusammen	-	-	-	-	-	-	-	-	-	-
Ferienhäuser, -wohnungen										
Bundesrep. Deutschland	958	-2,4	4656	2,8	4,9	4411	12,0	17133	6,8	3,9
Anderer Wohnsitz	43	-48,8	215	-46,4	5,0	260	17,1	1490	28,3	5,7
zusammen	1001	-6,1	4871	-1,2	4,9	4671	12,2	18623	8,3	4,0
Hütten, Jugendherbergen										
Jugendherbergsähnln. Einr.										
Bundesrep. Deutschland	4045	-2,4	10032	-6,9	2,5	16275	-7,5	39261	0,2	2,4
Anderer Wohnsitz	231	-18,9	643	-20,0	2,8	1177	7,0	2540	-7,3	2,2
zusammen	4276	-3,4	10675	-7,9	2,5	17452	-6,6	41801	-0,3	2,4
Erholungsheime, Ferien- zentren usw. zusammen										
Bundesrep. Deutschland	15003	4,7	41625	3,7	2,8	67738	-3,9	167982	-1,0	2,5
Anderer Wohnsitz	350	-30,7	1198	-59,2	3,4	1619	2,3	5035	-20,2	3,1
zusammen	15353	3,5	42823	-0,5	2,8	69357	-3,7	173017	-1,7	2,5
Vorsorge- und Reha-Klinik										
Bundesrep. Deutschland	3908	-7,3	82951	-2,0	21,2	23115	0,4	482709	-	20,9
Anderer Wohnsitz	27	35,0	294	15,3	10,9	93	19,2	1022	11,6	11,0
zusammen	3935	-7,1	83245	-1,9	21,2	23208	0,5	483731	-	20,8
Schulungsheime 2)										
Bundesrep. Deutschland	872	65,8	2410	109,9	2,8	5237	51,8	12969	76,1	2,5
Anderer Wohnsitz	-	-	-	-	-	-	-100,0	-	-100,0	-
zusammen	872	65,8	2410	109,9	2,8	5237	51,5	12969	75,7	2,5
Reha und Schulungsheim										
Bundesrep. Deutschland	4780	0,8	85361	-0,5	17,9	28352	7,1	495678	1,1	17,5
Anderer Wohnsitz	27	35,0	294	15,3	10,9	93	12,0	1022	9,4	11,0
zusammen	4807	1,0	85655	-0,4	17,8	28445	7,1	496700	1,2	17,5
Campingplätze 3)										
Bundesrep. Deutschland	6272	47,0	11660	11,7	1,9	11684	53,7	22446	23,8	1,9
Anderer Wohnsitz	479	-16,3	969	-33,9	2,0	690	-5,2	1599	-10,9	2,3
zusammen	6751	39,5	12629	6,1	1,9	12374	48,5	24045	20,7	1,9
Betriebe insgesamt 3)										
Bundesrep. Deutschland	76972	9,1	234442	2,5	3,0	365381	3,4	1145412	1,2	3,1
Anderer Wohnsitz	7724	7,9	14753	-12,9	1,9	34943	16,7	70009	6,2	2,0
zusammen	84696	9,0	249195	1,4	2,9	400324	4,5	1215421	1,5	3,0

1) Rechnerischer Wert Übernachtungen / Ankünfte.
 2) Schulungsheime erst ab Januar 2009, vorher in Erholungs- und Ferienheime enthalten.
 3) Ab Januar 2010 incl. Betriebsart Campingplatz

Noch: 4. Ankünfte, Übernachtungen und Aufenthaltsdauer der Gäste nach Betriebsarten und zusammengefassten Gästegruppen

Reisegebiete Stand 2010 - Betriebsart - Ständiger Wohnsitz der Gäste innerhalb / außerhalb der Bundesrepublik Deutschland	April 2010					Winterhalbjahr - November 2009 bis April 2010				
	Ankünfte		Übernachtungen			Ankünfte		Übernachtungen		
	Insgesamt	Veränderung gegenüber dem Vorjahresmonat	Insgesamt	Veränderung gegenüber dem Vorjahresmonat	durchschnittliche Aufenthaltsdauer 1)	Insgesamt	Veränderung gegenüber dem Vorjahreszeitraum	Insgesamt	Veränderung gegenüber dem Vorjahreszeitraum	durchschnittliche Aufenthaltsdauer 1)
1	2	3	4	5	6	7	8	9	10	
Hannover-Hildesheim										
Hotel										
Bundesrep. Deutschland	77085	6,1	126111	3,6	1,6	464276	5,8	748939	5,9	1,6
Anderer Wohnsitz	17957	-6,3	32986	-14,7	1,8	106081	4,6	199663	-2,6	1,9
zusammen	95042	3,5	159097	-0,8	1,7	570357	5,6	948602	4,0	1,7
Hotel garni										
Bundesrep. Deutschland	31652	12,0	59024	4,2	1,9	175619	6,1	322791	2,2	1,8
Anderer Wohnsitz	6280	3,4	13987	1,7	2,2	32045	4,2	74918	6,1	2,3
zusammen	37932	10,5	73011	3,7	1,9	207664	5,8	397709	2,9	1,9
Gasthof										
Bundesrep. Deutschland	8257	18,8	16034	7,4	1,9	40502	6,0	76988	1,4	1,9
Anderer Wohnsitz	880	-21,6	2399	-23,8	2,7	4855	-2,4	12353	-3,7	2,5
zusammen	9137	13,2	18433	2,0	2,0	45357	5,0	89341	0,7	2,0
Pensionen										
Bundesrep. Deutschland	2358	35,7	5674	33,0	2,4	12582	43,9	30452	67,9	2,4
Anderer Wohnsitz	209	-36,3	562	-43,0	2,7	1203	11,9	3632	20,9	3,0
zusammen	2567	24,2	6236	18,8	2,4	13785	40,4	34084	61,2	2,5
Hotels, Gasthöfe, Pensionen usw. zusammen										
Bundesrep. Deutschland	119352	8,9	206843	4,7	1,7	692979	6,4	1179170	5,6	1,7
Anderer Wohnsitz	25326	-5,1	49934	-11,7	2,0	144184	4,3	290566	-0,3	2,0
zusammen	144678	6,1	256777	1,0	1,8	837163	6,1	1469736	4,4	1,8
Erholungs- und Ferien- heime, Boardinghouse										
Bundesrep. Deutschland	5618	11,4	12492	0,6	2,2	29137	-4,4	61482	-17,0	2,1
Anderer Wohnsitz	111	-45,3	278	-53,3	2,5	588	5,4	1534	-3,4	2,6
zusammen	5729	9,2	12770	-1,8	2,2	29725	-4,3	63016	-16,7	2,1
Ferienzentren										
Bundesrep. Deutschland	-	-	-	-	-	-	-	-	-	-
Anderer Wohnsitz	-	-	-	-	-	-	-	-	-	-
zusammen	-	-	-	-	-	-	-	-	-	-
Ferienhäuser, -wohnungen										
Bundesrep. Deutschland	767	13,6	2844	8,5	3,7	2953	22,8	10576	37,0	3,6
Anderer Wohnsitz	5	-73,7	10	-81,1	2,0	122	-6,2	312	27,9	2,6
zusammen	772	11,2	2854	6,7	3,7	3075	21,3	10888	36,8	3,5
Hütten, Jugendherbergen										
Jugendherbergsähnln. Einr.										
Bundesrep. Deutschland	3797	2,5	9217	-4,6	2,4	16343	-4,4	35227	-9,0	2,2
Anderer Wohnsitz	287	-33,1	459	-28,4	1,6	1601	-14,4	3242	-7,7	2,0
zusammen	4084	-1,2	9676	-6,0	2,4	17944	-5,4	38469	-8,9	2,1
Erholungsheime, Ferien- zentren usw. zusammen										
Bundesrep. Deutschland	10182	8,0	24553	-0,6	2,4	48433	-3,1	107285	-11,0	2,2
Anderer Wohnsitz	403	-38,1	747	-42,0	1,9	2311	-9,7	5088	-4,8	2,2
zusammen	10585	5,1	25300	-2,6	2,4	50744	-3,4	112373	-10,7	2,2
Vorsorge- und Reha-Klinik										
Bundesrep. Deutschland	816	37,4	11972	0,4	14,7	3969	12,8	66746	0,1	16,8
Anderer Wohnsitz	-	-	-	-	-	-	-	-	-	-
zusammen	816	37,4	11972	0,4	14,7	3969	12,8	66746	0,1	16,8
Schulungsheime 2)										
Bundesrep. Deutschland	1641	33,3	11540	34,4	7,0	8563	49,7	64028	59,4	7,5
Anderer Wohnsitz	5	150,0	30	-48,3	6,0	82	530,8	1082	940,4	13,2
zusammen	1646	33,5	11570	33,8	7,0	8645	50,8	65110	61,6	7,5
Reha und Schulungsheim										
Bundesrep. Deutschland	2457	34,6	23512	14,6	9,6	12532	35,7	130774	22,4	10,4
Anderer Wohnsitz	5	150,0	30	-48,3	6,0	82	530,8	1082	940,4	13,2
zusammen	2462	34,8	23542	14,5	9,6	12614	36,4	131856	23,2	10,5
Campingplätze 3)										
Bundesrep. Deutschland	4278	-9,9	11195	-13,7	2,6	6278	-15,7	16832	-23,0	2,7
Anderer Wohnsitz	264	-9,0	421	-14,8	1,6	370	-32,5	603	-52,9	1,6
zusammen	4542	-9,9	11616	-13,8	2,6	6648	-16,9	17435	-24,7	2,6
Betriebe insgesamt 3)										
Bundesrep. Deutschland	136269	8,5	266103	4,0	2,0	760222	5,9	1434061	5,0	1,9
Anderer Wohnsitz	25998	-5,9	51132	-12,4	2,0	146947	3,9	297339	-0,3	2,0
zusammen	162267	5,9	317235	1,0	2,0	907169	5,6	1731400	4,0	1,9

1) Rechnerischer Wert Übernachtungen / Ankünfte.
2) Schulungsheime erst ab Januar 2009, vorher in Erholungs- und Ferienheime enthalten.
3) Ab Januar 2010 incl. Betriebsart Campingplatz

Noch: 4. Ankünfte, Übernachtungen und Aufenthaltsdauer der Gäste nach Betriebsarten und zusammengefassten Gästegruppen

Reisegebiete Stand 2010 - Betriebsart - Ständiger Wohnsitz der Gäste innerhalb / außerhalb der Bundesrepublik Deutschland	April 2010					Winterhalbjahr - November 2009 bis April 2010				
	Ankünfte		Übernachtungen			Ankünfte		Übernachtungen		
	Insgesamt	Veränderung gegenüber dem Vorjahresmonat	Insgesamt	Veränderung gegenüber dem Vorjahresmonat	durchschnittliche Aufenthaltsdauer 1)	Insgesamt	Veränderung gegenüber dem Vorjahreszeitraum	Insgesamt	Veränderung gegenüber dem Vorjahreszeitraum	durchschnittliche Aufenthaltsdauer 1)
1	2	3	4	5	6	7	8	9	10	
Braunschweiger Land										
Hotel										
Bundesrep. Deutschland	29715	10,7	53522	8,3	1,8	177965	7,5	319440	5,7	1,8
Anderer Wohnsitz	5654	4,3	12501	-0,9	2,2	31600	8,5	74808	5,2	2,4
zusammen	35369	9,7	66023	6,4	1,9	209565	7,7	394248	5,6	1,9
Hotel garni										
Bundesrep. Deutschland	9170	1,6	17614	2,3	1,9	56061	5,0	109376	5,2	2,0
Anderer Wohnsitz	1408	-14,0	3455	-18,2	2,5	7987	-8,7	19154	-10,9	2,4
zusammen	10578	-0,8	21069	-1,8	2,0	64048	3,1	128530	2,4	2,0
Gasthof										
Bundesrep. Deutschland	7008	10,9	10213	8,8	1,5	36677	16,1	53253	9,2	1,5
Anderer Wohnsitz	936	14,4	1632	17,4	1,7	6096	1,6	11570	6,8	1,9
zusammen	7944	11,3	11845	9,9	1,5	42773	13,7	64823	8,8	1,5
Pensionen										
Bundesrep. Deutschland	1293	130,1	4421	108,4	3,4	6703	78,0	23204	124,1	3,5
Anderer Wohnsitz	70	-66,7	338	16,6	4,8	840	-10,0	2257	50,7	2,7
zusammen	1363	76,6	4759	97,4	3,5	7543	60,6	25461	114,8	3,4
Hotels, Gasthöfe, Pensionen usw. zusammen										
Bundesrep. Deutschland	47186	10,4	85770	9,7	1,8	277406	9,1	505273	8,6	1,8
Anderer Wohnsitz	8068	-0,2	17926	-3,2	2,2	46523	3,9	107789	2,7	2,3
zusammen	55254	8,7	103696	7,3	1,9	323929	8,3	613062	7,5	1,9
Erholungs- und Ferien- heime, Boardinghouse										
Bundesrep. Deutschland	1234	65,2	2423	79,0	2,0	6225	24,0	12243	23,4	2,0
Anderer Wohnsitz	2	100,0	4	100,0	2,0	36	20,0	78	20,0	2,2
zusammen	1236	65,2	2427	79,0	2,0	6261	24,0	12321	23,4	2,0
Ferienzentren										
Bundesrep. Deutschland	-	-	-	-	-	-	-	-	-	-
Anderer Wohnsitz	-	-	-	-	-	-	-	-	-	-
zusammen	-	-	-	-	-	-	-	-	-	-
Ferienhäuser, -wohnungen										
Bundesrep. Deutschland
Anderer Wohnsitz
zusammen
Hütten, Jugendherbergen										
Jugendherbergsähnln. Einr.										
Bundesrep. Deutschland	1054	5,9	3263	12,0	3,1	6423	22,4	17386	26,8	2,7
Anderer Wohnsitz	304	36,9	432	-34,3	1,4	692	-2,0	1158	-19,7	1,7
zusammen	1358	11,6	3695	3,5	2,7	7115	19,5	18544	22,4	2,6
Erholungsheime, Ferien- zentren usw. zusammen										
Bundesrep. Deutschland
Anderer Wohnsitz
zusammen
Vorsorge- und Reha-Klinik										
Bundesrep. Deutschland
Anderer Wohnsitz
zusammen
Schulungsheime 2)										
Bundesrep. Deutschland
Anderer Wohnsitz
zusammen
Reha und Schulungsheim										
Bundesrep. Deutschland
Anderer Wohnsitz
zusammen
Campingplätze 3)										
Bundesrep. Deutschland	741	3,1	1412	-13,3	1,9	1501	-3,6	2856	-13,1	1,9
Anderer Wohnsitz	70	-11,4	115	-23,3	1,6	368	260,8	729	277,7	2,0
zusammen	811	1,6	1527	-14,1	1,9	1869	12,7	3585	3,0	1,9
Betriebe insgesamt 3)										
Bundesrep. Deutschland	50650	11,2	96413	13,2	1,9	294198	10,0	559760	12,6	1,9
Anderer Wohnsitz	8452	0,6	18717	-4,8	2,2	47750	1,9	111381	1,8	2,3
zusammen	59102	9,5	115130	9,8	1,9	341948	8,8	671141	10,6	2,0

1) Rechnerischer Wert Übernachtungen / Ankünfte.
 2) Schulungsheime erst ab Januar 2009, vorher in Erholungs- und Ferienheime enthalten.
 3) Ab Januar 2010 incl. Betriebsart Campingplatz

Noch: 4. Ankünfte, Übernachtungen und Aufenthaltsdauer der Gäste nach Betriebsarten und zusammengefassten Gästegruppen

Reisegebiete Stand 2010 - Betriebsart - Ständiger Wohnsitz der Gäste innerhalb / außerhalb der Bundesrepublik Deutschland	April 2010					Winterhalbjahr - November 2009 bis April 2010				
	Ankünfte		Übernachtungen			Ankünfte		Übernachtungen		
	Insgesamt	Veränderung gegenüber dem Vorjahresmonat	Insgesamt	Veränderung gegenüber dem Vorjahresmonat	durchschnittliche Aufenthaltsdauer 1)	Insgesamt	Veränderung gegenüber dem Vorjahreszeitraum	Insgesamt	Veränderung gegenüber dem Vorjahreszeitraum	durchschnittliche Aufenthaltsdauer 1)
1	2	3	4	5	6	7	8	9	10	
Harz										
Hotel										
Bundesrep. Deutschland	28558	6,0	68496	-0,4	2,4	168731	0,4	417380	-3,6	2,5
Anderer Wohnsitz	4428	-14,4	10296	-27,7	2,3	18851	9,9	44852	2,6	2,4
zusammen	32986	2,7	78792	-5,1	2,4	187582	1,3	462232	-3,1	2,5
Hotel garni										
Bundesrep. Deutschland	3370	9,6	8444	2,9	2,5	19710	8,0	50291	5,7	2,6
Anderer Wohnsitz	394	20,9	792	-3,2	2,0	1427	18,5	3385	10,6	2,4
zusammen	3764	10,6	9236	2,4	2,5	21137	8,7	53676	6,0	2,5
Gasthof										
Bundesrep. Deutschland	2730	5,9	5846	2,8	2,1	16031	14,8	35505	14,7	2,2
Anderer Wohnsitz	380	2,2	657	1,5	1,7	1681	-17,4	3265	-7,6	1,9
zusammen	3110	5,4	6503	2,7	2,1	17712	10,7	38770	12,4	2,2
Pensionen										
Bundesrep. Deutschland	4150	-16,8	12861	-18,8	3,1	25707	-10,0	83744	-10,5	3,3
Anderer Wohnsitz	308	12,4	855	1,7	2,8	1505	40,4	4224	23,1	2,8
zusammen	4458	-15,2	13716	-17,8	3,1	27212	-8,2	87968	-9,3	3,2
Hotels, Gasthöfe, Pensionen usw. zusammen										
Bundesrep. Deutschland	38808	3,3	95647	-2,9	2,5	230179	0,6	586920	-3,0	2,5
Anderer Wohnsitz	5510	-10,3	12600	-23,8	2,3	23464	9,3	55726	3,7	2,4
zusammen	44318	1,4	108247	-5,9	2,4	253643	1,4	642646	-2,5	2,5
Erholungs- und Ferien- heime, Boardinghouse										
Bundesrep. Deutschland	7038	3,9	22999	-4,6	3,3	42361	-6,0	142115	-1,1	3,4
Anderer Wohnsitz	42	50,0	84	-49,7	2,0	193	-22,2	713	-45,5	3,7
zusammen	7080	4,1	23083	-4,9	3,3	42554	-6,1	142828	-1,5	3,4
Ferienzentren										
Bundesrep. Deutschland
Anderer Wohnsitz
zusammen
Ferienhäuser, -wohnungen										
Bundesrep. Deutschland	5414	-25,4	23884	-24,0	4,4	40066	-7,5	167309	-10,0	4,2
Anderer Wohnsitz	660	-31,1	2763	-28,6	4,2	3982	23,9	17479	24,8	4,4
zusammen	6074	-26,1	26647	-24,5	4,4	44048	-5,3	184788	-7,6	4,2
Hütten, Jugendherbergen										
Jugendherbergsähnln. Einr.										
Bundesrep. Deutschland	4729	34,9	12611	33,3	2,7	25261	29,3	62209	28,9	2,5
Anderer Wohnsitz	53	-20,9	94	-29,3	1,8	335	-26,2	802	-4,6	2,4
zusammen	4782	33,9	12705	32,4	2,7	25596	28,0	63011	28,4	2,5
Erholungsheime, Ferien- zentren usw. zusammen										
Bundesrep. Deutschland
Anderer Wohnsitz
zusammen
Vorsorge- und Reha-Klinik										
Bundesrep. Deutschland
Anderer Wohnsitz
zusammen
Schulungsheime 2)										
Bundesrep. Deutschland
Anderer Wohnsitz
zusammen
Reha und Schulungsheim										
Bundesrep. Deutschland	4611	0,6	60055	4,3	13,0	25374	6,8	352518	11,9	13,9
Anderer Wohnsitz	48	-57,9	303	-56,3	6,3	227	-34,0	1584	3,3	7,0
zusammen	4659	-0,9	60358	3,6	13,0	25601	6,2	354102	11,8	13,8
Campingplätze 3)										
Bundesrep. Deutschland	1836	-41,8	5968	-33,8	3,3	7136	-10,4	22552	-14,9	3,2
Anderer Wohnsitz	400	-64,8	904	-66,0	2,3	881	-45,3	2244	-44,0	2,5
zusammen	2236	-47,9	6872	-41,1	3,1	8017	-16,3	24796	-18,7	3,1
Betriebe insgesamt 3)										
Bundesrep. Deutschland	62436	-0,7	221164	-3,9	3,5	370378	0,5	1333627	0,7	3,6
Anderer Wohnsitz	6713	-20,5	16748	-30,4	2,5	29082	6,4	78548	4,1	2,7
zusammen	69149	-3,0	237912	-6,4	3,4	399460	0,9	1412175	0,9	3,5

1) Rechnerischer Wert Übernachtungen / Ankünfte.

2) Schulungsheime erst ab Januar 2009, vorher in Erholungs- und Ferienheime enthalten.

3) Ab Januar 2010 incl. Betriebsart Campingplatz

Noch: 4. Ankünfte, Übernachtungen und Aufenthaltsdauer der Gäste nach Betriebsarten und zusammengefassten Gästegruppen

Reisegebiete Stand 2010 - Betriebsart - Ständiger Wohnsitz der Gäste innerhalb / außerhalb der Bundesrepublik Deutschland	April 2010					Winterhalbjahr - November 2009 bis April 2010				
	Ankünfte		Übernachtungen			Ankünfte		Übernachtungen		
	Insgesamt	Veränderung gegenüber dem Vorjahresmonat	Insgesamt	Veränderung gegenüber dem Vorjahresmonat	durchschnittliche Aufenthaltsdauer 1)	Insgesamt	Veränderung gegenüber dem Vorjahreszeitraum	Insgesamt	Veränderung gegenüber dem Vorjahreszeitraum	durchschnittliche Aufenthaltsdauer 1)
1	2	3	4	5	6	7	8	9	10	
Niedersachsen										
Hotel										
Bundesrep. Deutschland	346736	6,9	695312	3,4	2,0	1839032	2,2	3481054	0,6	1,9
Anderer Wohnsitz	52382	0,2	98823	-9,0	1,9	266680	5,3	528270	-0,8	2,0
zusammen	399118	6,0	794135	1,7	2,0	2105712	2,6	4009324	0,4	1,9
Hotel garni										
Bundesrep. Deutschland	102610	5,0	232227	1,1	2,3	498303	3,9	1016702	2,1	2,0
Anderer Wohnsitz	14000	5,8	31255	2,0	2,2	67399	5,8	159143	5,6	2,4
zusammen	116610	5,1	263482	1,2	2,3	565702	4,1	1175845	2,6	2,1
Gasthof										
Bundesrep. Deutschland	71197	8,5	139530	4,9	2,0	331657	4,7	612738	2,9	1,8
Anderer Wohnsitz	8684	14,7	16391	7,1	1,9	41034	4,8	81796	1,8	2,0
zusammen	79881	9,1	155921	5,1	2,0	372691	4,7	694534	2,7	1,9
Pensionen										
Bundesrep. Deutschland	33891	-2,3	106607	-1,7	3,1	148249	2,6	408320	1,0	2,8
Anderer Wohnsitz	2398	-1,2	5364	-2,2	2,2	11654	2,8	26486	6,6	2,3
zusammen	36289	-2,2	111971	-1,7	3,1	159903	2,6	434806	1,3	2,7
Hotels, Gasthöfe, Pensionen usw. zusammen										
Bundesrep. Deutschland	554434	6,1	1173676	2,6	2,1	2817241	2,8	5518814	1,1	2,0
Anderer Wohnsitz	77464	2,6	151833	-5,1	2,0	386767	5,2	795695	0,9	2,1
zusammen	631898	5,7	1325509	1,7	2,1	3204008	3,1	6314509	1,1	2,0
Erholungs- und Ferien- heime, Boardinghouse										
Bundesrep. Deutschland	64350	5,5	225467	1,0	3,5	298250	-6,4	897437	-2,3	3,0
Anderer Wohnsitz	361	-34,8	1055	-65,5	2,9	2256	5,9	8081	-16,1	3,6
zusammen	64711	5,2	226522	0,1	3,5	300506	-6,3	905518	-2,4	3,0
Ferienzentren										
Bundesrep. Deutschland	41097	-17,0	173474	-15,9	4,2	164043	-8,5	658849	-10,8	4,0
Anderer Wohnsitz	2298	-48,6	10209	-52,9	4,4	10959	-32,7	48768	-34,9	4,5
zusammen	43395	-19,6	183683	-19,5	4,2	175002	-10,5	707617	-13,0	4,0
Ferienhäuser, -wohnungen										
Bundesrep. Deutschland	75572	-14,9	430883	-14,2	5,7	246619	-0,6	1314310	-1,9	5,3
Anderer Wohnsitz	9788	112,3	33163	51,8	3,4	38621	126,2	150674	68,7	3,9
zusammen	85360	-8,6	464046	-11,4	5,4	285240	7,5	1464984	2,6	5,1
Hütten, Jugendherbergen										
Jugendherbergsähnln. Einr.										
Bundesrep. Deutschland	42844	-2,0	119825	-8,5	2,8	152792	1,8	386234	2,3	2,5
Anderer Wohnsitz	1553	-27,1	3094	-31,5	2,0	7319	10,4	16166	12,1	2,2
zusammen	44397	-3,2	122919	-9,2	2,8	160111	2,2	402400	2,7	2,5
Erholungsheime, Ferien- zentren usw. zusammen										
Bundesrep. Deutschland	223863	-7,9	949649	-10,6	4,2	861704	-3,9	3256830	-3,5	3,8
Anderer Wohnsitz	14000	19,0	47521	-7,0	3,4	59155	40,4	223689	18,8	3,8
zusammen	237863	-6,6	997170	-10,5	4,2	920859	-1,9	3480519	-2,3	3,8
Vorsorge- und Reha-Klinik										
Bundesrep. Deutschland	19749	-0,1	406390	7,5	20,6	107452	7,6	2230336	12,5	20,8
Anderer Wohnsitz	46	-6,1	548	16,3	11,9	181	-46,4	2682	-0,6	14,8
zusammen	19795	-0,1	406938	7,5	20,6	107633	7,4	2233018	12,5	20,7
Schulungsheime 2)										
Bundesrep. Deutschland	10169	39,0	33934	58,2	3,3	54857	62,4	174201	71,2	3,2
Anderer Wohnsitz	101	-40,9	399	-65,4	4,0	838	117,7	4756	117,8	5,7
zusammen	10270	37,1	34333	51,9	3,3	55695	63,0	178957	72,1	3,2
Reha und Schulungsheim										
Bundesrep. Deutschland	29918	10,5	440324	10,2	14,7	162309	21,4	2404537	15,4	14,8
Anderer Wohnsitz	147	-33,2	947	-41,7	6,4	1019	40,9	7438	52,3	7,3
zusammen	30065	10,1	441271	10,0	14,7	163328	21,5	2411975	15,5	14,8
Campingplätze 3)										
Bundesrep. Deutschland	57448	-17,8	227105	-19,7	4,0	102444	-4,2	394528	-6,9	3,9
Anderer Wohnsitz	5316	-22,9	21576	-24,1	4,1	8330	-15,1	31197	-19,2	3,7
zusammen	62764	-18,3	248681	-20,1	4,0	110774	-5,1	425725	-7,9	3,8
Betriebe insgesamt 3)										
Bundesrep. Deutschland	865663	0,4	2790754	-3,4	3,2	3943698	1,7	11574709	2,1	2,9
Anderer Wohnsitz	96927	2,7	221877	-8,0	2,3	455271	8,4	1058019	3,7	2,3
zusammen	962590	0,6	3012631	-3,7	3,1	4398969	2,3	12632728	2,2	2,9

1) Rechnerischer Wert Übernachtungen / Ankünfte.
 2) Schulungsheime erst ab Januar 2009, vorher in Erholungs- und Ferienheime enthalten.
 3) Ab Januar 2010 incl. Betriebsart Campingplatz

5. Ankünfte, Übernachtungen und Aufenthaltsdauer der Gäste auf Campingplätzen in Niedersachsen nach Herkunftsländern

Herkunftsland (ständiger Wohnsitz)	April 2010						Winterhalbjahr - November 2009 bis April 2010					
	Ankünfte		Übernachtungen			durchschnittliche Aufenthaltsdauer 2)	Ankünfte		Übernachtungen			durchschnittliche Aufenthaltsdauer 2)
	Insgesamt	Veränderung gegenüber Vorjahresmonat	Insgesamt	Veränderung gegenüber Vorjahresmonat	An- teil an 1)		Insgesamt	Veränderung gegenüber Vorjahres zeitr.	Insgesamt	Veränderung gegenüber Vorjahres zeitr.	An- teil an 1)	
	Anzahl	%	Anzahl	%	%	Tage	Anzahl	%	Anzahl	%	%	Tage
1	2	3	4	5	6	7	8	9	10	11	12	
Niedersachsen insgesamt												
Bundesrepublik Deutschland	57448	-17,8	227105	-19,7	91,3	4,0	102444	-92,6	394528	-93,4	92,7	3,9
Belgien	104	13,0	265	13,2	1,2	2,5	144	-95,6	328	-95,9	1,1	2,3
Bulgarien	-	-100,0	-	-100,0	-	-	1	-96,7	4	-91,1	-	4,0
Dänemark	1493	-26,6	4449	-17,2	20,6	3,0	2152	-96,4	5995	-95,2	19,2	2,8
Estland	2	100,0	2	0,0	-	1,0	2	-99,3	2	-99,7	-	1,0
Finnland	95	15,9	172	65,4	0,8	1,8	219	-95,2	427	-93,7	1,4	1,9
Frankreich	105	25,0	264	-67,6	1,2	2,5	117	-97,5	284	-97,1	0,9	2,4
Griechenland	-	0,0	-	0,0	-	-	-	-100,0	-	-100,0	-	-
Großbritannien, Nordirland	194	2,6	421	-48,6	2,0	2,2	252	-95,3	666	-95,3	2,1	2,6
Irland, Republik	1	-99,0	2	-99,5	-	2,0	15	-97,7	34	-98,6	0,1	2,3
Island	-	-100,0	-	-100,0	-	-	35	-82,8	197	-41,2	0,6	5,6
Italien	12	140,0	14	40,0	0,1	1,2	17	-99,5	19	-99,6	0,1	1,1
Lettland	-	-100,0	-	-100,0	-	-	-	-100,0	-	-100,0	-	-
Litauen	-	-100,0	-	-100,0	-	-	5	-99,3	5	-99,6	-	1,0
Luxemburg	10	-70,6	64	-61,4	0,3	6,4	20	-95,7	92	-93,6	0,3	4,6
Malta	-	0,0	-	0,0	-	-	-	-100,0	-	-100,0	-	-
Niederlande	2344	-29,7	13361	-27,4	61,9	5,7	3803	-97,0	19357	-95,7	62,0	5,1
Norwegen	265	-0,4	1293	63,5	6,0	4,9	381	-95,7	1460	-89,6	4,7	3,8
Osterreich	59	73,5	130	36,8	0,6	2,2	76	-97,5	193	-97,4	0,6	2,5
Polen	13	-43,5	77	63,8	0,4	5,9	33	-98,1	170	-97,2	0,5	5,2
Portugal	139	717,6	206	178,4	1,0	1,5	390	109,7	744	121,4	2,4	1,9
Rumänien	-	-100,0	-	-100,0	-	-	3	-94,2	4	-95,2	-	1,3
Russland	5	66,7	7	133,3	-	1,4	5	-97,6	7	-99,2	-	1,4
Schweden	251	2,9	304	-29,3	1,4	1,2	355	-97,0	439	-97,4	1,4	1,2
Schweiz	143	32,4	372	14,5	1,7	2,6	176	-98,2	470	-97,8	1,5	2,7
Slowakische Republik	-	0,0	-	0,0	-	-	2	-96,8	24	-68,0	0,1	12,0
Slowenien	-	-100,0	-	-100,0	-	-	1	-98,8	1	-99,0	-	1,0
Spanien	8	-50,0	12	-29,4	0,1	1,5	24	-98,0	60	-96,8	0,2	2,5
Tschechische Republik	-	-100,0	-	-100,0	-	-	7	-98,7	17	-98,0	0,1	2,4
Türkei	-	-100,0	-	-100,0	-	-	-	-100,0	-	-100,0	-	-
Ukraine	-	-100,0	-	-100,0	-	-	-	-100,0	-	-100,0	-	-
Ungarn	10	66,7	31	29,2	0,1	3,1	10	-89,8	31	-81,7	0,1	3,1
Zypern	-	0,0	-	0,0	-	-	-	-100,0	-	-100,0	-	-
sonstige europäische Länder	-	-100,0	-	-100,0	-	-	-	-100,0	-	-100,0	-	-
Europa ohne BRD zusammen	5253	-21,7	21446	-23,9	99,4	4,1	8245	-96,7	31030	-95,5	99,5	3,8
Republik Südafrika	-	0,0	-	0,0	-	-	2	-90,9	2	-94,4	-	1,0
sonstige afrikanische Länder	-	-100,0	-	-100,0	-	-	-	-100,0	-	-100,0	-	-
Afrika zusammen	-	-100,0	-	-100,0	-	-	2	-95,7	2	-97,4	-	1,0
Arabische Golfstaaten	-	0,0	-	0,0	-	-	-	-100,0	-	-100,0	-	-
China VR, Hongkong	-	-100,0	-	-100,0	-	-	-	-100,0	-	-100,0	-	-
Indien	-	-100,0	-	-100,0	-	-	-	-100,0	-	-100,0	-	-
Indien	1	0,0	1	0,0	-	1,0	1	-98,3	1	-98,6	-	1,0
Israel	-	-100,0	-	-100,0	-	-	-	-100,0	-	-100,0	-	-
Japan	-	-100,0	-	-100,0	-	-	-	-100,0	-	-100,0	-	-
Süd-Korea	-	-100,0	-	-100,0	-	-	4	-95,8	4	-96,0	-	1,0
Taiwan	-	0,0	-	0,0	-	-	-	-100,0	-	-100,0	-	-
sonstige asiatische Länder	-	0,0	-	0,0	-	-	-	-100,0	-	-100,0	-	-
Asien zusammen	1	-93,8	1	-95,2	-	1,0	5	-98,2	5	-98,8	-	1,0
Kanada	1	0,0	1	0,0	-	1,0	1	-99,5	1	-99,8	-	1,0
USA	2	-87,5	2	-88,9	-	1,0	2	-99,1	2	-99,4	-	1,0
Mittelamerika und Karibik	-	-100,0	-	-100,0	-	-	-	-100,0	-	-100,0	-	-
Brasilien	2	0,0	6	0,0	-	3,0	2	-88,9	6	-78,6	-	3,0
sonstige südamerik. Länder	-	0,0	-	0,0	-	-	-	-100,0	-	-100,0	-	-
Amerika zusammen	5	-73,7	9	-66,7	-	1,8	5	-99,0	9	-99,0	-	1,8
Australien	9	-25,0	12	-77,8	0,1	1,3	18	-95,5	22	-97,1	0,1	1,2
Neuseeland, Ozeanien	4	100,0	4	-50,0	-	1,0	4	-96,6	4	-97,8	-	1,0
Australien, Neuseeland, Ozeanien	13	-7,1	16	-74,2	0,1	1,2	22	-95,8	26	-97,3	0,1	1,2
ohne Angabe	44	-66,4	104	-21,8	0,5	2,4	51	-96,0	125	-94,1	0,4	2,5
Ausland zusammen	5316	-22,9	21576	-24,1	8,7	4,1	8330	-96,7	31197	-95,5	7,3	3,7
Ankünfte/Übernachtungen insgesamt	62764	-18,3	248681	-20,1	100,0	4,0	110774	-93,3	425725	-93,6	100,0	3,8

1) Bei Bundesrepublik und Ausland zusammen: Anteil an Übernachtungen insgesamt - sonst: Anteil an Übernachtungen am Ausland zusammen
 2) Rechnerischer Wert: Übernachtungen / Ankünfte